



SuperNova

Ingranditore

Versione 25



Dolphin Computer Access Ltd



Data di pubblicazione: 30 March 2026

Copyright © 1998-2026 Dolphin computer Access Ltd.

Technology House
Blackpole Estate West
Worcester WR3 8TJ
Regno Unito
Tel.: +44 (0) 1905 754577

Tutti i diritti riservati in tutto il mondo.

CAPITOLO 1

Installazione e Set Up

1.1 Avviare SuperNova

SuperNova si avvia automaticamente dopo il log-on, se non avete indicato diversamente durante il processo di installazione.

E' possibile avviare SuperNova manualmente dopo il log-on usando il tasto rapido di SuperNova.

Premere CONTROL + SHIFT + S.

Se è stata installata una nuova versione insieme ad una versione già presente sul PC, alla nuova versione verrà attribuito il seguente tasto rapido:

Premere CONTROL + SHIFT + D.

E' possibile lanciare SuperNova selezionando il tasto rapido di SuperNova nel menu Start di Windows. Questo è in Programmi, sottomenu Dolphin.

1.2 Avviare SuperNova per la prima volta

La prima volta che avviate SuperNova dopo l'installazione, sarete guidati nella procedura di attivazione.

La procedura di attivazione vi guiderà nelle operazioni di sblocco e attivazione del software.

1.3 Uscire da SuperNova

Per uscire da SuperNova:

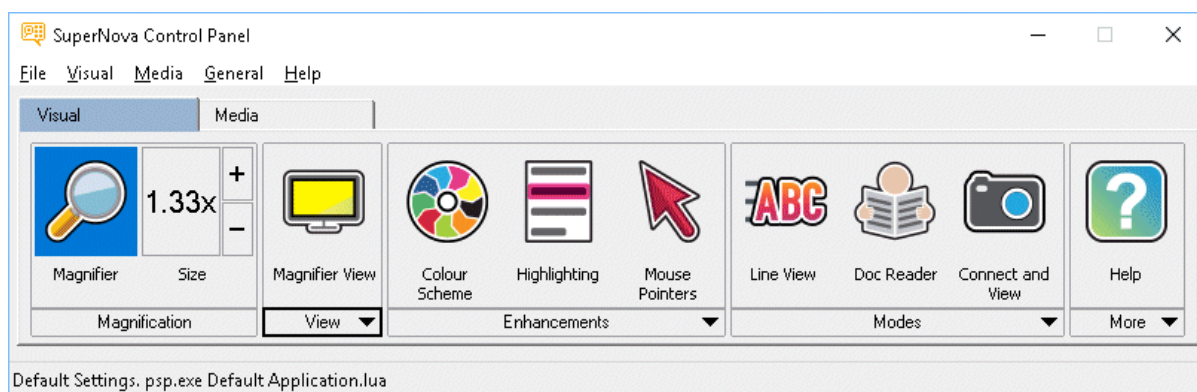
6 Errore. Per applicare Heading 1 al testo da visualizzare in questo punto, utilizzare la scheda Home.

1. Premere CONTROL SINISTRO + BARRA SPAZIATRICE. Si aprirà il Pannello di Controllo di SuperNova.
2. Premere ALT + F. Si aprirà il menu "File".
3. Premere FRECCIA GIU' fino a "Uscire da SuperNova" e premere INVIO. Apparirà un messaggio che vi chiederà di confermare che volete uscire dal programma.
4. Usare il TAB fino al pulsante "Sì" e premere SPAZIO.

CAPITOLO 2

Pannello di Controllo di SuperNova

2.1 Introduzione al pannello di controllo di SuperNova



Il pannello di controllo di SuperNova è la finestra che contiene tutte le impostazioni di SuperNova.

Potete trovare le impostazioni di SuperNova nella barra dei menu e nella barra dei pulsanti del Pannello di Controllo.

La barra dei menu, ovvero la barra orizzontale posizionata sotto la barra del titolo, elenca le opzioni sotto forma di menu a tendina e dà accesso a tutte le impostazioni disponibili in SuperNova. La barra dei pulsanti, posizionata sotto la barra dei menu, contiene pulsanti grandi e facilmente accessibili e consente di attivare/disattivare le impostazioni più usate di SuperNova.

La parte finale del Pannello di Controllo di SuperNova è la barra di stato. La barra di stato, ovvero la barra orizzontale nella parte inferiore del Pannello di Controllo, dà informazioni sui file di impostazione in uso.

8 Errore. Per applicare Heading 1 al testo da visualizzare in questo punto, utilizzare la scheda Home.

E' possibile passare dalla versione completa ad una versione più compatta del pannello di controllo usando i pulsanti Ripristina ed Ingrandisci sulla barra del titolo del pannello di controllo.

Potete aprire il Pannello di Controllo di SuperNova in diversi modi. Usate quello che si adatta di più alle vostre esigenze.

Per aprire il pannello di controllo principale di SuperNova

Premere CONTROL SINISTRO + BARRA SPAZIATRICE.

Si aprirà la finestra di dialogo completa del "Pannello di Controllo".

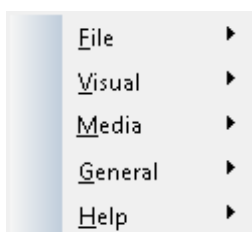
In alternativa, usando il mouse, per aprire il

Pannello di Controllo:

Cliccare l'icona di SuperNova nell'area di notifica di Windows.

Per aprire il pannello di controllo di SuperNova come semplice menu:

Premere BLOCCA MAIUSCOLA +BARRA SPAZIATRICE o CLIC DESTRO sull'icona di SuperNova nell'area di notifica di Windows.



2.2 Comandi tastiera per muoversi nel Pannello di Controllo di SuperNova

Le tabelle seguenti contengono una lista di comandi tastiera per aiutarvi ad utilizzare il Pannello di Controllo. Questi comandi tastiera sono anche

comandi standard di Windows che si utilizzano normalmente anche in Windows.

Comandi Tastiera per la Barra Menu.

Funzione	Tasto Rapido
Spostare il focus alla barra menu	ALT
Spostare il focus lungo la barra menu	FRECCIA SINISTRA o FRECCIA DESTRA
Aprire la voce del menu che contiene il focus	FRECCIA GIU' o INVIO
Vai su un elemento della Barra Menu e aprilo	ALT + lettera sottolineata
Spostarsi in un menu aperto	FRECCIA GIU' o FRECCIA SU
Apri un sottomenu	FRECCIA DESTRA o INVIO
Chiudere un sottomenu	FRECCIA SINISTRA o ESC
Selezionare una voce del menu	INVIO

Comandi Tastiera per finestre di dialogo

Funzione	Tasto Rapido
Spostarsi al controllo successivo:	TAB
Spostarsi al controllo precedente:	SHIFT + TAB
Premere un pulsante, attivare una casella di controllo o selezionare un'opzione.	BARRA SPAZIATRICE
Spostarsi direttamente a un controllo	ALT + lettera sottolineata
Apri la scheda successiva in una finestra con schede multiple	CONTROL + TAB

10 **Errore. Per applicare Heading 1 al testo da visualizzare in questo punto, utilizzare la scheda Home.**

Apri la scheda precedente in una finestra con schede multiple	CONTROL + SHIFT + TAB
Annulla	ESC

2.3 Impostazioni nel Pannello di Controllo di SuperNova

Tutte le Opzioni di SuperNova possono essere attivate dai menu del Pannello di Controllo. La lista seguente riassume lo scopo dei menu.

- **Menu File:**

Il menu "File" contiene opzioni per selezionare il vostro profilo utente e per gestire correttamente i file Impostazioni di SuperNova. Ciò comporta creare, modificare, importare ed esportare i File Impostazioni. Il menu "File" contiene anche il comando per uscire da SuperNova.

- **Menu Ingrandimento.**

Il menu "Ingrandimento" contiene le opzioni per controllare l'ingrandimento, i colori schermo, l'evidenziato e altre opzioni ingrandimento. Potete accedere a queste impostazioni anche attraverso la barra pulsanti di SuperNova.

- **Menu Media**

Il menu "Media" contiene opzioni per fare scansioni, ricercare libri, leggere notizie online, ascoltare stazioni radio e podcast.

- **Menu Generale.**

Il Menu Generale contiene opzioni che controllano il comportamento di SuperNova, incluse le preferenze per l'avvio, le impostazioni per l'aggiornamento, l'aspetto del Pannello di Controllo e della tastiera di SuperNova e i tasti rapidi.

- **Menu Aiuto.**

menu Aiuto contiene i tasti rapidi per importanti contenuti, come il Manuale e le info sulla versione del prodotto. L'opzione Info fornisce informazioni sull'identificativo cliente, oltre alla versione di SuperNova che state usando. Quando richiedete un'assistenza tecnica, accertatevi di avere queste informazioni a portata di mano.

2.4 Modificare l'aspetto del pannello di controllo di SuperNova

Potete fare molte modifiche al Pannello di Controllo di SuperNova. Per esempio, potete nascondere la barra pulsanti, la barra di stato, potete non visualizzare il Pannello di Controllo quando avviate SuperNova e rimuoverlo dalla barra delle attività di Windows.

Per ulteriori informazioni su come modificare il Pannello di Controllo di SuperNova, si veda "Finestra di dialogo Pannello di Controllo Generale".

2.5 Chiudere il pannello di controllo di SuperNova

Potete chiudere il Pannello di Controllo di SuperNova in diversi modi.

Per fare ciò:

Premere ESC.

Oppure

Cliccare il simbolo per ridurre a icona nel Pannello di Controllo.

Facendo così, il Pannello di Controllo di SuperNova scompare e il focus torna all'applicazione con cui stavate lavorando. SuperNova continua a funzionare.

NOTA: se premete ALT + F4 o cliccate sul pulsante Chiudi nella barra titolo del Pannello di Controllo, allora SuperNova penserà che

12 Errore. Per applicare Heading 1 al testo da visualizzare in questo punto, utilizzare la scheda Home.

vogliate chiudere il programma. Prima di uscire, un messaggio appare chiedendo di confermare.

CAPITOLO 3

Ingranditore

3.1 Consente di attivare o disattivare l'ingrandimento



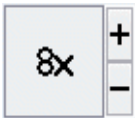
È possibile attivare o disattivare l'ingrandimento utilizzando le opzioni "visive" nel pannello di controllo di SuperNova o utilizzando i tasti di scelta rapida. Se si utilizza un dispositivo touchscreen, è anche possibile attivare o disattivare l'ingrandimento toccando due volte tre dita.

Tasti di scelta rapida lente di ingrandimento

Funzione	Desktop - Con tastierino numerico predefinito	Portatile - Universale
Consente di attivare o disattivare l'ingrandimento	CONTROL SINISTRO + INVIO NUMPAD	ALT + 0

Se si utilizzano più monitor e la casella di controllo "Consenti livelli di ingrandimento diversi su ciascun monitor" è attivata nella finestra di dialogo delle impostazioni "più monitor" di SuperNova, quando si preme il tasto di scelta rapida ingrandimento attivato/disattivato, l'ingrandimento viene attivato o disattivato solo sul monitor su cui è attivo il puntatore del mouse.

3.2 Modificare le dimensioni dell'ingrandimento



È possibile modificare la potenza dell'ingrandimento da 1,2x a 64x. È possibile modificare le dimensioni dell'ingrandimento utilizzando le opzioni "visive" nel pannello di controllo di SuperNova o i tasti di scelta rapida. Se si utilizza un dispositivo touchscreen, è anche possibile modificare l'ingrandimento facendo una presa di 2 dita o allungando 2 dita.

Tasti di scelta rapida lente di ingrandimento

Funzione	Tasti di scelta rapida del desktop	Portatile - Universale
Aumentare l'ingrandimento	CONTROL SINISTRO + NUMPAD PIU' o BLOC MAIUSC + ROTELLINA DEL MOUSE VERSO L'ALTO	ALT + UGUALE o BLOC MAIUSC + ROTELLINA DEL MOUSE VERSO L'ALTO
Ridurre l'ingrandimento	CTRL SINISTRO + MENO o BLOC MAIUSC + ROTELLINA DEL MOUSE VERSO IL BASSO	ALT + TRATTINO o BLOC MAIUSC + ROTELLINA DEL MOUSE VERSO IL BASSO

utilizzano più monitor e la casella di controllo "Consenti livelli di ingrandimento diversi su ciascun monitor" è attivata nella finestra di dialogo delle impostazioni "più monitor" di SuperNova, quando si premono i tasti di scelta rapida per aumentare o diminuire l'ingrandimento, l'ingrandimento aumenta o diminuisce solo sul monitor su cui è attivo il puntatore del mouse.

3.3 Cambia Modalità Ingrandimento



Potete scegliere diverse modalità per lo schermo quando usate l'Ingrandimento di SuperNova. Ci sono tre modalità di visualizzazione:

- **Schermo Intero.**
Questa visualizzazione riempie lo schermo con una porzione del "reale" schermo di Windows.
- **Finestra Fissa.**
Questa visualizzazione mostra la porzione ingrandita dello schermo in una piccola finestra statica. Potete cambiare la dimensione e la posizione della finestra.
- **Lente Ingrandimento**
Questa visualizzazione si comporta come se posizionaste una lente di ingrandimento sullo schermo. Così vedete la porzione di schermo ingrandita in una piccola finestra che si sposta. Potete cambiare la dimensione e la posizione della finestra.
- **Lente Automatica**
Questa visualizzazione si comporta come la Lente Automatica, ad eccezione del fatto che la finestra ingrandita si ridimensiona automaticamente alla dimensione del focus corrente. Questa visualizzazione è utile se usate la tastiera per navigare e preferite vedere lo schermo non ingrandito sullo sfondo.

16 Errore. Per applicare Heading 1 al testo da visualizzare in questo punto, utilizzare la scheda Home.

- Schermo Diviso.

Questa visualizzazione divide lo schermo in due parti: una finestra ingrandita e una finestra non ingrandita. Potete scegliere dove la finestra ingrandita deve apparire e la dimensione della finestra ingrandita. La separazione tra la porzione di schermo ingrandita e quella non ingrandita è una riga nera. Questa modalità è particolarmente utile quando utilizzate un videoingranditore da tavolo.

E' possibile modificare lo stile di visualizzazione usando le opzioni "Ingrandimento" nel pannello di controllo di SuperNova oppure usando i tasti rapidi.

Tasti Rapidi per Ingrandimento

Funzione	PC da tavolo - Gruppo Tastierino Numerico di Default	PC portatile - Gruppo Universale
Cambia Modalità Ingrandimento	CONTROL SINISTRO + 7 TN	CONTROL DESTRO + F2
Modifica orientamento quando in modalità Schermo Diviso	CONTROL SINISTRO + 1 TN	Non assegnato

Occorre notare che è possibile modificare la dimensione e il colore del bordo intorno alla Finestra Fissa, alla Lente Ingrandimento, alla Lente Automatica e allo Schermo Diviso. Farete queste modifiche nella finestra di dialogo "Opzioni Avanzate Ingrandimento".

3.4 Modificare le dimensioni e la posizione della finestra ingrandita

È possibile modificare le dimensioni e la posizione della finestra fissa, della lente di ingrandimento e della finestra schermo diviso. È possibile

apportare la modifica utilizzando una modalità di modifica dell'ingrandimento.

Per regolare le dimensioni e la posizione della vista finestra fissa:

1. Scegliere "finestra fissa" come impostazione vista lente di ingrandimento.
2. Se si utilizza l'impostazione dei tasti di scelta rapida sul desktop, premere CTRL SINISTRO + NUMPAD 4 per accedere alla modalità di modifica dell'ingrandimento. Se si utilizza il set di tasti di scelta rapida del notebook, premere MAIUSC SINISTRO + ALT + A per accedere alla modalità di modifica dell'ingrandimento.

In modalità di modifica dell'ingrandimento, un bordo lampeggiante indica l'oggetto che si sta modificando.

3. Utilizzare i tasti freccia per posizionare la finestra sullo schermo. È possibile farlo anche tenendo premuto il tasto Z e spostando il mouse.
4. Premere IL TASTO CONTROL SINISTRO + i tasti Freccia per regolare le dimensioni della finestra. È possibile farlo anche tenendo premuto il tasto X e spostando il mouse.
5. Premere ESC per uscire dalla modalità di modifica dell'ingrandimento.

Per regolare le dimensioni della vista lente di ingrandimento:

1. Scegliere "lente d'ingrandimento" come impostazione della vista dell'ingrandimento.
2. Se si utilizza l'impostazione dei tasti di scelta rapida sul desktop, premere CTRL SINISTRO + NUMPAD 4 per accedere alla modalità di modifica dell'ingrandimento. Se si utilizza il set di tasti di scelta rapida del notebook, premere MAIUSC SINISTRO + ALT + A per accedere alla modalità di modifica dell'ingrandimento.

18 Errore. Per applicare Heading 1 al testo da visualizzare in questo punto, utilizzare la scheda Home.

In modalità di modifica dell'ingrandimento, un bordo lampeggiante indica l'oggetto che si sta modificando.

3. Premere IL TASTO CONTROL SINISTRO + i tasti Freccia per regolare le dimensioni della finestra. È possibile farlo anche tenendo premuto il tasto X e spostando il mouse.
4. Premere ESC per uscire dalla modalità di modifica dell'ingrandimento.

Per regolare le dimensioni della visualizzazione a schermo diviso:

1. Scegliere l'orientamento della schermata divisa che si intende utilizzare come impostazione Vista lente di ingrandimento.
2. Se si utilizza l'impostazione dei tasti di scelta rapida sul desktop, premere CTRL SINISTRO + NUMPAD 4 per accedere alla modalità di modifica dell'ingrandimento. Se si utilizza il set di tasti di scelta rapida del notebook, premere MAIUSC SINISTRO + ALT + A per accedere alla modalità di modifica dell'ingrandimento.

In modalità di modifica dell'ingrandimento, un bordo lampeggiante indica l'oggetto che si sta modificando.

3. Premere IL TASTO CONTROL SINISTRO + i tasti Freccia per regolare le dimensioni della finestra. È possibile farlo anche tenendo premuto il tasto Z e spostando il mouse.
4. Premere ESC per uscire dalla modalità di modifica dell'ingrandimento.

3.5 Visualizzare altre parti dello schermo

Solo una parte dello schermo è visibile quando si utilizza l'ingrandimento. Per visualizzare le altre parti dello schermo, è possibile spostare il puntatore del mouse sullo schermo o utilizzare i tasti di scelta rapida SuperNova.

spostamento all'interno dello schermo mediante i tasti di scelta rapida SuperNova è descritto come panoramica, spostamento, spostamento o salto.

- **Panoramica.**

La panoramica sposta l'area ingrandita sullo schermo a una velocità costante nella direzione specificata. La velocità di movimento può essere aumentata o ridotta a seconda dei tasti premuti.

Per scorrere lo schermo utilizzando la tastiera, premere IL CONTROL DESTRO più un tasto freccia. Tenere premuto IL CONTROL DESTRO per continuare a scorrere. Premere ripetutamente lo stesso tasto freccia (tenendo premuto IL CONTROL DESTRO) per accelerare la panoramica. Premere il tasto freccia opposto per rallentare. Utilizzare gli altri tasti freccia per cambiare direzione. Rilasciare IL CONTROL DESTRO per interrompere la panoramica.

Quando si esegue una panoramica sullo schermo con il mouse, la casella di controllo "MAIUSC blocca il movimento del mouse orizzontalmente o verticalmente" presente nelle opzioni "tracciamento del mouse" di SuperNova (Visual->Opzioni avanzate->tracciamento) consente di bloccare la panoramica del riquadro di visualizzazione ingrandito tramite il mouse interamente orizzontalmente o verticalmente mentre si tiene premuto il tasto MAIUSC (a seconda della direzione iniziale del movimento del mouse). Rilasciando il tasto MAIUSC, il movimento del mouse torna normale.

- **Spostamento (panoramica accelerata).**

Lo spostamento funziona in modo simile a quello del panning, tranne per il fatto che la velocità del panning accelera automaticamente fino a una certa velocità massima tenendo premuti i tasti.

20 Errore. Per applicare Heading 1 al testo da visualizzare in questo punto, utilizzare la scheda Home.

Per spostare l'area ingrandita, tenere premuto IL TASTO CTRL DESTRO + MAIUSC DESTRO insieme a un tasto freccia. Quando si lascia andare, il movimento si ferma.

- Sposta a

È anche possibile spostare l'area ingrandita direttamente in varie parti dello schermo. Nella tabella seguente sono elencati i tasti di scelta rapida che consentono di spostare l'area ingrandita in una posizione dello schermo.

Tasti di scelta rapida lente di ingrandimento

Funzione	Desktop - Con tastierino numerico predefinito	Portatile - Universale
In alto a sinistra	COMANDO DESTRO + NUMPAD 7	Nessuna assegnazione
Superiore	COMANDO DESTRO + NUMPAD 8	Nessuna assegnazione
In alto a destra	COMANDO DESTRO + NUMPAD 9	Nessuna assegnazione
Sinistra	COMANDO DESTRO + NUMPAD 4	Nessuna assegnazione
Centrale	COMANDO DESTRO + NUMPAD 5	Nessuna assegnazione
Giusto	COMANDO DESTRO + NUMPAD 6	Nessuna assegnazione

In basso a sinistra	COMANDO DESTRO + NUMPAD 1	Nessuna assegnazione
Inferiore	COMANDO DESTRO + NUMPAD 2	Nessuna assegnazione
In basso a destra	COMANDO DESTRO + NUMPAD 3	Nessuna assegnazione

- Movimento del salto.

I movimenti sullo schermo sono possibili anche in passi. Questa operazione è diversa dalla panoramica, poiché la finestra ingrandita non scorre in modo uniforme, ma si muove in incrementi.

Tasti di scelta rapida lente di ingrandimento

Funzione	Desktop - Con tastierino numerico predefinito	Portatile - Universale
Su	CONTROL SINISTRO + BLOC MAIUSC + NUMPAD 8	CONTROL DESTRO + MAIUSC DESTRO + FRECCIA SU
Giù	CONTROL SINISTRO + BLOC MAIUSC + NUMPAD 2	CONTROL DESTRO + MAIUSC DESTRO + FRECCIA GIÙ

22 Errore. Per applicare Heading 1 al testo da visualizzare in questo punto, utilizzare la scheda Home.

Sinistra	CONTROL SINISTRO + BLOC MAIUSC + NUMPAD 4	COTROL DESTRO + MAIUSC DESTRO + FRECCIA SINISTRA
Giusto	CONTROL SINISTRO + BLOC MAIUSC + NUMPAD 6	CONTROL DESTRO + MAIUSC DESTRO + FRECCIA DESTRA

Salva e Ripristina posizione schermo

È inoltre disponibile l'opportunità di salvare una posizione sullo schermo. In questo modo è possibile tornare nella stessa posizione premendo un tasto di scelta rapida.

Per salvare la posizione di una schermata:

1. Spostare la finestra ingrandita nella posizione desiderata.
2. Premere IL TASTO CTRL DESTRO + NUMPAD 0 per salvare la posizione.

Per riportare la finestra ingrandita nella posizione salvata:

Premere CTRL DESTRO + PUNTO NUMPAD per tornare alla posizione salvata sullo schermo.

3.6 Panoramica della posizione della finestra ingrandita

Potete vedere la posizione della finestra ingrandita sullo schermo usando la Panoramica Ingrandimento. Potete entrare ed uscire dalla Panoramica Ingrandimento usando un tasto rapido di SuperNova.

Per entrare ed uscire dalla Panoramica Ingrandimento:

Premere CONTROL SINISTRO+ <

3.7 Creare finestre ingrandite statiche per visualizzare informazioni

Potete creare una finestra statica ingrandita per mantenere una particolare area dello schermo permanentemente visualizzata. Questa funzione vi permette di tenere sempre in vista informazioni importanti che possono cambiare frequentemente mentre usate la vostra applicazione.

SuperNova chiama queste finestre "Aree bloccate". Le Aree Bloccate possono avere un ingrandimento proprio e possono rimanere visibili anche quando viene disattivato l'ingrandimento di SuperNova.

Esempi:

- Potete bloccare la parte dell'orologio sul system tray per vedere più facilmente l'ora.
- Potete bloccare un area della barra di stato di un programma di videoscrittura che riporta il numero di pagina corrente, in modo da tener sotto controllo in quale pagina state lavorando.
- Potete bloccare la Barra della Formula in un foglio di Excel per vedere più facilmente se la cella contiene una formula o del testo.

Potete creare un'Area Bloccata usando il puntatore del mouse o la tastiera.

3.7.1 Creare un'Area Bloccata usando la tastiera

Per creare e modificare la posizione e la dimensione di un'Area Bloccata usando i tasti rapidi, richiede l'uso della modalità Modifica Ingrandimento.

24 Errore. Per applicare Heading 1 al testo da visualizzare in questo punto, utilizzare la scheda Home.

Per creare e regolare la dimensione e la posizione di un'Area Bloccata:

1. Se utilizzate il gruppo di tasti rapidi di default per PC da tavolo, premete CONTROL SINISTRO + 5 TN per creare una nuova Area Bloccata e automaticamente entrerete nella modalità modifica ingrandimento. Se utilizzate il gruppo di tasti rapidi per PC portatile, premete CONTROL SINISTRO + ALT + H per creare una nuova Area Bloccata e automaticamente entrerete nella modalità modifica ingrandimento.

In modalità modifica ingrandimento, un bordo lampeggiante indica l'oggetto che state modificando.

2. Usare i tasti rapidi per l'Ingrandimento per modificare la dimensione del contenuto all'interno dell'Area Bloccata.
3. Usare i Tasti Freccia per posizionare la finestra sullo schermo. Potete fare ciò tenendo premuto il tasto Z e spostando il mouse.
4. Premere SHIFT SINISTRO + Tasti Freccia per cambiare il contenuto all'interno dell'Area Bloccata. Potete fare ciò tenendo premuto il tasto C e spostando il mouse.
5. Premere CONTROL SINISTRO + Tasti Freccia per regolare la dimensione della finestra. Potete fare ciò tenendo premuto il tasto X e spostando il mouse.
6. Premere ESC per uscire dalla modalità modifica ingrandimento.

Durante il processo di creazione, probabilmente trovare la corretta posizione e il contenuto desiderato nell'Area Bloccata con diverse regolazioni della grandezza e della posizione.

3.7.2 Modifica un'Area Bloccata usando la tastiera

Per modificare un'Area Bloccata esistente:

Se usate il gruppo Tasti Rapidi per PC da tavolo, premere CONTROL SINISTRO + 6 TN. Se usate il gruppo Tasti Rapidi per PC portatile, premere CONTROL SINISTRO + F6. Entrerete nella modalità modifica ingrandimento dell'Area Bloccata corrente selezionata e identificata da bordi lampeggianti.

2. Se avete Aree Bloccate multiple, potrete passare in modo ciclico tra le Aree Bloccate premendo i tasti CONTROL SINISTRO + 6 TN se utilizzate il gruppo tasti rapidi per PC da tavolo. Premere CONTROL SINISTRO + F6 se usate il gruppo tasti rapidi per computer portatile.
3. Usare i tasti rapidi disponibili per Ingrandimento e Modifica Ingrandimento per regolare la dimensione, la posizione o il contenuto dell'Area Bloccata.
4. Premere ESC per uscire dalla modalità Modifica Ingrandimento.

3.7.3 Cancella un'Area Bloccata usando la tastiera

Per cancellare un'Area Bloccata esistente:

1. Se usate il gruppo Tasti Rapidi per PC da tavolo, premere CONTROL SINISTRO + 6 TN. Se usate il gruppo Tasti Rapidi per PC portatile, premere CONTROL SINISTRO + F6. Entrerete nella modalità modifica ingrandimento con l'Area Bloccata corrente selezionata e identificata da bordi lampeggianti.
2. Se avete Aree Bloccate multiple potete passare tra le varie aree. Per fare questo, premere CONTROL SINISTRO + 6 TN se usate il gruppo tasti rapidi per computer da tavolo. Premere CONTROL SINISTRO + F6 se usate il gruppo tasti rapidi per computer portatile.
3. Premere CANC per rimuovere l'Area Bloccata.

Quando l'Area Bloccata è cancellata, il focus si sposterà all'Area Bloccata successiva. Se non ci sono altre Aree Bloccate, uscirete automaticamente dalla modalità Modifica Ingrandimento. Se rimangono altre Aree Bloccate che non volete modificare, premere ESC.

3.7.4 Creare un'Area Bloccata usando il mouse

Potete creare Aree Bloccate usando la finestra di dialogo "Crea Aree Bloccate". Per aprire questa finestra di dialogo, aprire il menu "Ingrandimento" e selezionare la voce "Opzioni Avanzate". Quindi nella scheda proprietà "Aree Bloccate" della finestra Opzioni Avanzate premere il pulsante "Nuovo".

Nella finestra di dialogo "Crea Aree Bloccate" è necessario:

1. Indicare una descrizione che deve essere unica per l'area bloccata.
2. Selezionare o deselezionare la casella di controllo "Inseguì focus".

La funzione Inseguì Focus determina se il contenuto dell'Area Bloccata è fisso o mostra il focus corrente. Selezionare questa casella di controllo e il contenuto dell'Area Bloccata seguirà il focus. Se questa casella di controllo è selezionata, il pulsante "Scegli Area Schermo da bloccare" sarà disabilitato poichè non è stata definita un'area dello schermo.

3. Selezionare il pulsante "Scegli Area Schermo da bloccare" per definire l'area dello schermo da visualizzare.
4. Usare il PULSANTE SINISTRO DEL MOUSE con il movimento del mouse per creare una nuova area. Premere INVIO o PULSANTE DESTRO DEL MOUSE per accettare, ESC per annullare.
5. Selezionare o deselezionare la casella di controllo "Rifinitura".
6. Selezionare il pulsante "Sposta la Finestra Bloccata" per posizionare l'Area Bloccata e impostare la dimensione dell'ingrandimento.

dimensione dell'ingrandimento può essere impostata usando i normali tasti rapidi. Usare i movimenti del mouse oppure i Tasti Freccia per spostare il blocco. Premere INVIO o PULSANTE SINISTRO DEL MOUSE per accettare, ESC per annullare.

7. Selezionare il pulsante OK per confermare e salvare la nuova Area Bloccata.

Potete visualizzare la lista delle Aree Bloccate che avete creato nella scheda "Aree Bloccate", nella finestra di dialogo "Opzioni Avanzate Ingrandimento". Potete anche ordinare, modificare e cancellare le Aree Bloccate esistenti nella scheda "Aree Bloccate".

3.7.5 Mostra o Nascondi Aree Bloccate

E' possibile visualizzare o nascondere Aree Bloccate usando tasti rapidi di SuperNova. E' utile quando non si vuole avere le Aree Bloccate visibili sempre ma solo quando necessario.

Tasti Rapidi per Ingrandimento

Funzione	PC da tavolo - Gruppo Tastierino Numerico di Default	PC portatile - Gruppo Universale
Aree Bloccate on / off	CONTROL SINISTRO + 3 TN	CONTROL SINISTRO + F5

CAPITOLO 4

Migliorie dello schermo.

Se avete difficoltà a vedere lo schermo, oppure a seguire il focus o a seguire il puntatore del mouse, la funzione Migliorie dello schermo disponibile in SuperNova potrebbe fornirvi la soluzione adatta a voi.

4.1 Rendi lo schermo più visibile



SuperNova contiene opzioni per visualizzare al meglio lo schermo. Una di queste opzioni è Schema Colore di SuperNova, che permette di cambiare il contrasto, la luminosità e i colori sullo schermo.

Potete scegliere uno Schema Colore pre-impostato di SuperNova oppure creare uno schema personalizzato. Lo Schema Colore viene applicato a tutta la schermata e funzionerà anche quando l'ingrandimento è disattivato.

Potete scegliere uno Schema Colore usando le opzioni "Ingrandimento" nel pannello di controllo di SuperNova. E' anche possibile attivare e disattivare uno Schema Colore usando le opzioni "Ingrandimento" nel pannello di controllo di SuperNova o usando i tasti rapidi.

Tasti Rapidi per Ingrandimento

30 **Errore. Per applicare Heading 1 al testo da visualizzare in questo punto, utilizzare la scheda Home.**

Funzione	Desktop - Gruppo Tastierino Numerico predefinito	PC portatile - Gruppo Universale
Attiva o disattiva lo Schema Colore	CONTROL SINISTRO + 0 TN	ALT + SHIFT + C

Per creare uno schema personalizzato, dovete selezionare "Personalizzato" prima di scegliere "Configura..." dall'elenco degli Schemi Colore. Scegliendo "Configura..." si aprirà la finestra di dialogo "Configura Schema Colore Personalizzato". La finestra di dialogo contiene diversi controlli in base alle impostazioni che scegliete. Sono incluse le impostazioni per luminosità, contrasto, tinta e sostituzione colore.

Se usate più monitor ed è attivata la casella di controllo "Colori indipendenti" nella finestra di dialogo delle impostazioni per monitor multipli in SuperNova, quando premete il tasto rapido per attivare/disattivare lo schema colore, attiverete o disattiverete quest'ultimo solo sul monitor su cui si trova al momento il puntatore del mouse.

4.2 Rendere la messa a fuoco più facile da vedere



SuperNova contiene opzioni per rendere più confortevole la visualizzazione dello schermo. Una di queste opzioni è l'evidenziazione SuperNova, che semplifica la visualizzazione di diversi tipi di messa a fuoco, applicando un marcatore visivo alla messa a fuoco.

I tipi di messa a fuoco includono:

- Mouse (il puntatore controllato dal mouse).

Cursore (il cursore del raggio utilizzato nelle aree di modifica).

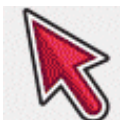
- Linea (la linea in cui è posizionato il cursore del raggio).
- Focus (il focus nelle finestre di dialogo e nei menu).

È possibile scegliere uno schema di evidenziazione SuperNova preimpostato o creare uno schema personalizzato. È possibile scegliere uno schema tramite le opzioni visive nel pannello di controllo di SuperNova.

Per creare uno schema personalizzato, selezionare Impostazioni dall'elenco degli schemi di evidenziazione. Quando si sceglie "Impostazioni", SuperNova passa automaticamente allo schema "personalizzato" prima di aprire la finestra di dialogo Opzioni di evidenziazione. SuperNova utilizza anche i valori dello schema precedente per rendere i valori di default per il nuovo schema personalizzato.

Suggerimento Se non viene visualizzato alcun effetto visivo quando si sceglie uno schema, verificare che l'opzione "evidenziazione" sia attivata. È possibile attivare l'evidenziazione selezionando l'opzione "evidenziazione" nel menu "visiva" o selezionando il pulsante "evidenziazione" nella scheda "visiva" del pannello di controllo SuperNova.

4.3 Rendere il puntatore più facile da vedere



SuperNova contiene opzioni per rendere più confortevole la visualizzazione dello schermo. Una di queste opzioni è rappresentata dai puntatori del mouse SuperNova, che consentono di modificare le dimensioni e il colore del puntatore sullo schermo.

32 Errore. Per applicare Heading 1 al testo da visualizzare in questo punto, utilizzare la scheda Home.

È possibile scegliere uno schema di puntatore del mouse SuperNova preimpostato o creare uno schema personalizzato personalizzato tramite le opzioni "visive" nel pannello di controllo di SuperNova.

Gli schemi preimpostati includono:

- Rosso grande
- Bianco grande
- Giallo grande

Selezionando lo schema "Windows Standard", lo schema del puntatore tornerà ai valori predefiniti di Windows.

CAPITOLO 5

Vista linea



La visualizzazione linee è una modalità di lettura SuperNova. Visualizzazione linea mostra il contenuto dello schermo come una singola riga che scorre sullo schermo. Potete controllare le dimensioni, i colori, il carattere, la velocità e la posizione del testo a scorrimento.

5.1 Avvia Riga Continua

E' possibile attivare la modalità Riga Continua usando le opzioni "Ingrandimento" nel pannello di controllo di SuperNova oppure usando i tasti rapidi. La funzione Riga Continua può partire dalla posizione corrente del focus oppure può ignorare il focus corrente in favore della visualizzazione della finestra corrente o dello schermo.

Tasti Rapidi per Riga Continua

Funzione	PC da tavolo - Gruppo Tastierino Numerico di Default	PC portatile - Gruppo Universale
Avvia Riga Continua (limitato alla finestra)	CONTROL SINISTRO + PUNTO TN	Non assegnato
Avvia Riga Continua (limitato alla finestra)	CONTROL SINISTRO + 9 TN	Non assegnato

34 **Errore. Per applicare Heading 1 al testo da visualizzare in questo punto, utilizzare la scheda Home.**

Avvia Riga Continua alla posizione del focus corrente (limitato alla finestra documento)	CONTROL SINISTRO + SHIFT SINISTRO + 2 TN.	ALT + SHIFT + L
Avvia Riga Continua alla posizione del focus corrente (limitato alla finestra)	CONTROL SINISTRO + 2 TN	ALT + SHIFT + V

5.2 Scorri testo in Riga Continua

Ci sono diversi tasti rapidi per controllare come scorre il contenuto in modalità Riga Continua.

Tasti Rapidi per Riga Continua

Funzione	PC da tavolo - Gruppo Tastierino Numerico di Default	PC portatile - Gruppo Universale
Vai al Focus	0 Tastierino Numerico	F5
Avvia e Arresta	BARRA SPAZIATRICE	BARRA SPAZIATRICE
Vai alla prima riga	HOME	HOME
Vai all'ultima riga	FINE	FINE
Riga Precedente	PAGINA SU	PAGINA SU
Riga successiva	PAGINA GIU'	PAGINA GIU'
Scorri più veloce	FRECCIA SU	FRECCIA SU
Scorri più lento	FRECCIA GIU'	FRECCIA GIU'
Scorri avanti	INVIO	INVIO

Sposta Avanti	FRECCIA DESTRA	FRECCIA DESTRA
Sposta Indietro	FRECCIA SINISTRA	FRECCIA SINISTRA
Esci da modalità Riga Continua	ESC	ESC

Suggerimento: la modalità Riga Continua è ristretta a ciò che è visibile sullo schermo. In alcune applicazioni è possibile modificare le impostazioni di visualizzazione per aumentare i dati visibili. Per esempio nella funzione Anteprima di stampa di Microsoft Word è possibile impostare la visualizzazione della pagina ad un massimo di 6 pagine. Tutte le 6 pagine potranno essere visualizzate in modalità Riga Continua.

5.3 Modificare il colore, il carattere e gli elementi visualizzati in Riga Continua

E' possibile modificare i colori, i caratteri, gli oggetti e la dimensione del testo visualizzato in modalità Riga Continua.

Per andare alle opzioni per Riga Continua:

1. Premere CONTROL SINISTRO + BARRA SPAZIATRICE. Si aprirà il Pannello di Controllo di SuperNova.
2. Premere ALT + V. Si aprirà il menu "Ingrandimento".
3. Premere FRECCIA GIU' fino a "Opzioni Avanzate" e premere INVIO. Si aprirà la finestra di dialogo "Opzioni Avanzate Ingrandimento".
4. CONTROL + TAB per aprire la scheda "Riga Continua".
5. Fare le modifiche desiderate.
6. Usare il TAB fino al pulsante "OK" e premere SPAZIO. Ciò confermerà le modifiche fatte e chiuderà la finestra di dialogo.

CAPITOLO 6

Lettore Documento



Il lettore documenti consente di creare un ambiente di lettura personalizzato, in cui il testo, lo sfondo e l'evidenziazione possono essere impostati su un valore che rende la lettura più comoda per l'utente. È possibile visualizzare il testo da documenti, pagine Web o qualsiasi altra sorgente che visualizzi il testo sullo schermo.

6.1 Avviare lettore documenti

È possibile avviare il lettore documenti premendo il seguente tasto di scelta rapida.

Tasti di scelta rapida lettore documenti

Funzione	Desktop - Con tastierino numerico predefinito	Portatile - Universale
Avviare lettore documenti	BLOC MAIUSC + NUMPAD PIU'	Alt + Maiusc + D

Il testo verrà caricato nel lettore documenti. Questa operazione potrebbe richiedere alcuni secondi. Nel lettore documenti, è possibile utilizzare i tasti freccia per spostare l'evidenziazione nel testo o premere TAB per spostarsi tra le opzioni della barra degli strumenti lettore documenti.

6.2 Lettura del controllo

Gli elementi disponibili nella barra degli strumenti del Lettore Documento controllano l'ambiente di lettura. Per i controlli avanzati, incluse le impostazioni dei colori, i font e la velocità di lettura, accedere alla finestra di dialogo "Impostazioni lettore documento".

Dopo aver avviato Lettore Documento è possibile accedere alle opzioni della barra degli strumenti premendo TAB. Premendo ripetutamente il tasto TAB, vi sposterete lungo le opzioni della barra degli strumenti e infine si tornerà alla finestra del documento. È inoltre possibile utilizzare SHIFT + TAB per spostarsi all'indietro tra i pulsanti della barra degli strumenti.

Barra Strumenti Lettore Documento.



Premere questo pulsante per avviare o interrompere la lettura del documento. È inoltre possibile avviare o interrompere la lettura del documento premendo SPAZIO. Durante la lettura, il Lettore Documento evidenzia la parola corrente e scorre automaticamente la finestra del documento.



Premere questo pulsante per aumentare le dimensioni del testo. La modifica delle dimensioni del testo è indipendente dalle opzioni dei font personalizzati nella finestra di dialogo Impostazioni Lettore Documento.



Premere questo pulsante per ridurre le dimensioni del testo. La modifica delle dimensioni del testo è indipendente dalle opzioni dei font personalizzati nella finestra di dialogo Impostazioni Lettore Documento.



Premere questo pulsante per aprire il menu "modalità", in cui è possibile scegliere tra diverse opzioni della modalità di visualizzazione, ad esempio "Testo a capo" e "Riga Singola".

I pulsanti della barra degli strumenti Impostazioni sono:



Premere questo pulsante per scorrere le opzioni di evidenziazione, in cui è possibile passare dall'evidenziazione di riga, frase e paragrafo. L'elemento selezionato determina ciò che viene evidenziato come "unità" e le dimensioni del movimento durante la navigazione verso l'alto e verso il basso nel testo.



40 Errore. Per applicare Heading 1 al testo da visualizzare in questo punto, utilizzare la scheda Home.

Premere questo pulsante per scorrere una serie di combinazioni di colori diverse. Ciò è utile se la visualizzazione del testo del documento sullo schermo risulta difficoltosa a causa dei colori e del contrasto dello schermo.



Premere questo pulsante per attivare e disattivare la visualizzazione a capo automatico.



Premere questo pulsante per attivare e disattivare la visualizzazione a riga singola.



Premere questo pulsante per uscire dalla barra degli strumenti Impostazioni.

6.3 Chiudere Lettore documenti

Per farlo:

Premete Esc.

CAPITOLO 7

File Impostazioni

7.1 Creare Impostazioni Applicazione

Se regolate spesso le vostre impostazioni di SuperNova quando lavorate con programmi diversi, usando le Impostazioni Applicazione potete trovare una soluzione al vostro problema.

Per creare un File Impostazioni Applicazione:

1. Avviare l'applicazione per la quale si vuole creare un file Impostazioni Applicazione.
2. Premere CONTROL SINISTRO + BARRA SPAZIATRICE. Si aprirà il Pannello di Controllo di SuperNova.
3. Premere ALT + F. Si aprirà il menu "File" con l'opzione "Nuovo" selezionata.
4. Premere FRECCIA DESTRA per aprire il sottomenu "Nuovo".
5. Selezionare "Impostazioni Applicazione" e premere INVIO. Si aprirà la finestra di dialogo "Seleziona File Impostazioni".
6. Selezionare "Crea Nuovo File Impostazioni".
7. Usare il TAB fino al pulsante "OK" e premere SPAZIO. Si aprirà la finestra di dialogo "Crea Nuovo File Impostazioni".
8. Dare un nome al nuovo file Impostazioni Applicazione, scegliere se creare un file impostazioni vuoto o copiarne uno esistente, quindi usare il TAB fino al pulsante OK e premere SPAZIO. La finestra di dialogo verrà chiusa e ritornerete al Pannello di Controllo di SuperNova.

Il vostro file Impostazioni Applicazione è ora in uso. Potete verificare il file Impostazioni Situazione correntemente in uso leggendo la Barra di Stato nel Pannello di Controllo di SuperNova.

7.2 Creare Impostazioni Situazione

Se regolate spesso le vostre impostazioni di SuperNova quando appaiono certe finestre di dialogo in un'applicazione, usando le Impostazioni Situazione potete trovare una soluzione al vostro problema. Le Impostazioni Situazione sono un sottogruppo delle Impostazioni Applicazione e sono memorizzate nello stesso file.

Per creare una Impostazione Situazione:

1. Avviare l'applicazione ed entrare nella situazione per la quale volete creare un'Impostazione Situazione.
2. Premere CONTROL SINISTRO + BARRA SPAZIATRICE. Si aprirà il Pannello di Controllo di SuperNova.
3. Premere ALT + F. Si aprirà il menu "File" con l'opzione "Nuovo" selezionata.
4. Premere FRECCIA DESTRA per entrare nel sottomenu "Nuovo".
5. Selezionare "Impostazioni Situazione" e premere INVIO. Si aprirà la finestra di dialogo "Impostazioni Nuova Situazione".
6. Selezionare "Crea nuova Situazione".
7. Usare il TAB fino al pulsante "OK" e premete SPAZIO. Si aprirà la finestra di dialogo "Digitare un nome per la Nuova Situazione".
8. Dare un nome alla nuova Impostazione Situazione, usare il TAB per raggiungere il pulsante OK e premere SPAZIO. Si aprirà la finestra di dialogo "Nome Finestra".

Se necessario, correggere il nome finestra e usando il TAB raggiungere il pulsante OK e premere SPAZIO. La finestra di dialogo verrà chiusa e ritornerete al Pannello di Controllo di SuperNova.

Il vostro file Impostazioni Situazione è ora in uso. Potete verificare l'Impostazione Situazione correntemente in uso leggendo la Barra di Stato nel Pannello di Controllo di SuperNova.

7.3 Salva modifiche impostazione

SuperNova salva automaticamente le modifiche fatte alle impostazioni di SuperNova.

Per modificare questo comportamento del programma, deselezionare la casella di controllo "Salva sempre impostazioni utente". La casella di controllo "Salva sempre impostazioni utente" si trova nella finestra di dialogo "Preferenze di avvio", che si apre dal menu Generale nel pannello di controllo di SuperNova.

Dopo aver deselezionato la casella di controllo "Salva sempre impostazioni utente", un'altra casella di controllo "Richiedi all'utente" diventa disponibile. Se selezionate questa casella di controllo, riceverete un messaggio alla chiusura di SuperNova, che vi chiederà se volete proseguire senza salvare le modifiche che avete fatto.

E' comunque possibile salvare manualmente le impostazioni in qualunque momento, scegliendo l'opzione di menu "Salva Impostazioni". Questa opzione si trova nel menu File nel pannello di controllo di SuperNova.

7.4 Cambia Map file

Se state utilizzando una applicazione per la quale non avete un Map file specifico SuperNova utilizzerà il Map file "Applicazione di default".

44 Errore. Per applicare Heading 1 al testo da visualizzare in questo punto, utilizzare la scheda Home.

Se il vostro pacchetto SuperNova non lavora in modo corretto con la vostra applicazione utilizzando il Map File "Applicazione di default", provate ad utilizzare un altro Map file. Potete provare tutti i Map File che desiderate senza restrizioni.

Suggerimenti:

- Provate a utilizzare una diversa versione di Map File per la stessa applicazione. Sarà possibile trovare un Map file per una versione dell'applicazione precedente che lavorerà correttamente anche con la nuova versione dell'applicazione.
- Provare ad utilizzare un Map file creato per un'applicazione dallo stesso produttore. Sarà possibile trovare Map file per applicazioni diverse ma create dallo stesso produttore che lavoreranno in modo corretto con la vostra applicazione, per esempio, se state utilizzando applicazioni Microsoft, provate ad utilizzare il Map file per Microsoft Office.
- Provate ad utilizzare il Map File "MSAA Application" se sapete che la vostra applicazione supporta MSAA.

Per scegliere un Map File diverso:

1. Eseguite la Vostra Applicazione
2. Premere CONTROL SINISTRO + BARRA SPAZIATRICE.

Si aprirà il Pannello di Controllo di SuperNova.

3. Premere ALT + F.

Il menu File si aprirà con l'opzione "Nuovo" selezionata.

4. Premere FRECCIA DESTRA per aprire il sottomenu "Nuovo", quindi FRECCIA GIU' fino a "Map" e premere INVIO.

finestra di dialogo "Seleziona Map File" si aprirà.

5. Premere FRECCIA GIU' per selezionare l'opzione "Usa Map File Esistente".
6. Usare il TAB per entrare nella lista dei Map File e utilizzare le frecce per selezionare il Map file.
7. Usare il TAB fino al pulsante "OK" e premere SPAZIO.

La finestra di dialogo si chiuderà.

8. Premere ESC.

Il pannello di controllo di SuperNova si chiuderà e tornerete all'applicazione.

Il nuovo Map file si attiverà immediatamente. Se continuerete ad avere problemi con la vostra applicazione contattate Dolphin o il vostro distributore Locale per Assistenza.

CAPITOLO 8

Media

È possibile utilizzare le opzioni del menu Media per cercare e scaricare libri e riviste dalle librerie online e per sfogliare i feed di notizie, ascoltare stazioni radio e riprodurre podcast più diffusi.

Inoltre, le opzioni del menu Media consentono anche di fare domande OCR o A.I. sul contenuto visivo dei file di immagine sul disco rigido, oppure di eseguire la scansione tramite uno scanner a superficie piana o negli Appunti di Windows.

IMPORTANTE: Le opzioni disponibili in Media variano a seconda della lingua del pannello di controllo SuperNova.

8.1 Media chiedi ad ai

È possibile utilizzare l'opzione "Descrizione immagine" di Media per porre domande ai sul contenuto visivo dei file immagine sul disco rigido o negli Appunti di Windows.

8.1.1 Fai una domanda sull'immagine...

È possibile utilizzare l'opzione Media Descrizione immagine per porre domande all'ai sui contenuti visivi dei file immagine sul disco rigido.

Per eseguire questa operazione dal Pannello di Controllo di SuperNova:

1. Aprire l'opzione "Media", selezionare "Scansione e Lettura" e scegliere "Da File".

48 **Errore. Per applicare Heading 1 al testo da visualizzare in questo punto, utilizzare la scheda Home.**

2. Selezionare il file di immagine su cui si desidera porre domande, quindi premere il pulsante "Apri". Se si utilizza una tastiera, è possibile farlo premendo SHIFT + TAB per spostarsi nell'elenco dei file, utilizzare i Tasti Freccia per selezionare il file, quindi premere INVIO. Se il file si trova in una cartella diversa, utilizzare SPAZIO per spostarsi in su di un livello e utilizzare INVIO per aprire le cartelle fino a selezionare il file, quindi premere INVIO.

Verrà quindi aperta una finestra di chat immagine (see "Finestra Chat immagine" page 63) che consente di porre domande all'ai sull'immagine selezionata.

8.1.2 Porre una domanda su un'immagine negli Appunti di Windows

È possibile utilizzare l'opzione Media "Descrizione immagine" per porre domande all'ai sul contenuto visivo di un file di immagine negli Appunti di Windows.

Per eseguire questa operazione dal Pannello di Controllo di SuperNova:

1. Aprire il menu "media", selezionare "Descrizione immagine" e scegliere "immagine dagli appunti". Nota: Questa opzione sarà disabilitata se SuperNova non rileva un'immagine presente negli Appunti di Windows.

Verrà quindi aperta una finestra di chat immagine (see "Finestra Chat immagine" page 63) che consente di porre domande all'ai sull'immagine attualmente presente negli Appunti di Windows.

8.2 Media EasyReader

È possibile utilizzare l'opzione "easyreader" per cercare, scaricare e aprire libri e riviste dalle librerie online. È anche possibile utilizzare questa opzione per aprire i file sul computer. I libri e i file selezionati si aprono in Dolphin EasyReader.

8.3 Comandi tastiera del Lettore di SuperNova

I libri che aprite dalla Libreria sono visualizzati come una pagina HTML nel Lettore di SuperNova. Questo permette di leggere e navigare in un libro come in una pagina web.

Inoltre SuperNova include i seguenti comandi da tastiera:

Funzione	Tasto Rapido
Spostarsi tra la finestra documento e la barra strumenti	F6
Spostarsi tra i pulsanti e la barra strumenti	TAB e SHIFT + TAB
Play / stop (disponibile solo se il libro ha un contenuto audio)	F5
Apri Contenuto	Premere ALT + C.
Apri Impostazioni	ALT + S
Ingrandisci	ALT + I
Diminuisci ingrandimento	ALT + O
Esci	ALT + E (o ALT + F4)

CAPITOLO 9

Connetti e visualizza



La funzione di connessione e visualizzazione SuperNova consente di collegare qualsiasi fotocamera ad alta definizione (HD) al computer e di ingrandire sullo schermo del computer articoli come giornali, riviste, bollette, etichette e persino oggetti.

È inoltre possibile utilizzare connessione e visualizzazione SuperNova per connettersi ad altri computer e visualizzare ciò che viene visualizzato sullo schermo del proprio computer. Ad esempio, è possibile collegarsi alla lavagna interattiva di un insegnante o al computer di un istruttore e seguire ciò che presenta sullo schermo del proprio computer.

9.1 Collega e Visualizza con Telecamera

La funzione "Collega e Visualizza con Telecamera" vi permette di collegare una telecamera ad alta definizione (HD) al vostro computer ed ingrandire oggetti e testi, sullo schermo del computer.

Potete usare qualsiasi telecamera ad alta definizione (HD) con SuperNova. Per un elenco ufficiale delle telecamere che sono state testate e raccomandate da Dolphin, visitate il sito web di Dolphin o contattate il vostro distributore locale.

Prima che possiate usare la funzione Collega e Visualizza per la telecamera, dovete possedere una telecamera adatta, impostare la vostra postazione di lavoro e selezionare la telecamera in SuperNova.

9.1.1 Trovare una telecamera e un supporto idonei

Per ottenere i migliori risultati, è necessario avere una telecamera HD con autofocus, 1080p di risoluzione video con correzione automatica della luce. Questo richiederà una porta USB 2.0 sul computer.

Oltre alla telecamera, dovrete usare un supporto per posizionare la telecamera sul tavolo. L'uso di un supporto, rende la telecamera più stabile e sicura a ciò che dovete vedere.

9.1.2 Preparare la postazione di lavoro

Per ottenere i migliori risultati, assicuratevi di posizionare la telecamera vicina allo schermo del vostro computer, per facilitare il posizionamento degli oggetti che volete visualizzare mentre guardate lo schermo del computer. Dovreste anche accertarvi che la telecamera sia posizionata in un posto sicuro, ordinato e ben illuminato, per evitare di avere ombre sugli oggetti che volete visualizzare.

9.1.3 Selezionare una telecamera in SuperNova

Una volta che avete posizionato la telecamera sul vostro banco e collegata al computer, dovete selezionare la telecamera nella finestra di dialogo "Impostazioni Collega e Visualizza".

Per fare questo dal Pannello di Controllo di SuperNova:

1. In "Ingrandimento", aprire il sottomenu "Collega e Visualizza" e scegliere "Impostazioni". La finestra di dialogo "Impostazioni Collega e Visualizza" si apre, mostrando le impostazioni della "Telecamera".
2. Selezionare la vostra telecamera nella lista "Dispositivi" e scegliere il pulsante "OK". Se la vostra telecamera non fosse nella lista, assicuratevi che sia ben collegata e accesa.

9.1.4 Usare la vostra telecamera con SuperNova

Potete usare le seguenti opzioni per abilitare, configurare e regolare l'immagine della telecamera con SuperNova.

Attivare il Visore

Dopo aver selezionato il dispositivo nella finestra di dialogo "Impostazioni Collega e Visualizza" potete visualizzare l'immagine attivando "Collega e Visualizza". E' possibile attivare e disattivare "Collega e Visualizza" usando le opzioni "Ingrandimento" nel pannello di controllo di SuperNova oppure usando i tasti rapidi.

Tasti Rapidi per Ingrandimento

Funzione	PC da tavolo - Gruppo Tastierino Numerico di Default	PC portatile - Gruppo Universale
Collega e Visualizza on off	ALT + INVIO TASTIERINO NUMERICO	SHIFT SINISTRO + BLOCCA MAIUSCOLA + 0

Quando attivate "Collega e Visualizza", una porzione di schermo inizia a mostrare l'immagine dalla telecamera o dalla lavagna interattiva. Quest'area è chiamata Visore. Potete modificare la posizione del Visore sullo schermo e potete usare la Barra Strumenti Visore per regolare la dimensione, il colore e il contrasto dell'immagine per renderne più facile la visione.

Passaggio dal Visualizzatore al desktop

Per accedere alla barra degli strumenti del Visualizzatore e apportare modifiche all'immagine, è necessario posizionare il centro nella finestra del Visualizzatore.

È possibile passare dal Visualizzatore al desktop premendo BLOC MAIUSC + PULSANTE CENTRALE DEL MOUSE. Se si dispone sia di una fotocamera sia di una connessione per lavagna bianca, premendo il PULSANTE BLOC MAIUSC + PULSANTE CENTRALE DEL MOUSE si passa da fotocamera, lavagna bianca a desktop.

Regolazione della posizione e delle dimensioni del visualizzatore

Per impostazione predefinita, nella metà superiore dello schermo viene visualizzata la finestra Connetti e Visualizza. È possibile modificare la posizione e le dimensioni del visualizzatore tramite le impostazioni "Connetti e visualizza" nel pannello di controllo di SuperNova. È possibile ancorare il visualizzatore al lato superiore, inferiore, sinistro o destro dello schermo e il visualizzatore può essere impostato in modo da riempire il 80%, il 50% o il 20% dell'area dello schermo.

Nella finestra Visualizzatore è inoltre possibile premere IL TASTO CTRL SINISTRO + TASTIERINO numerico 7 sulla tastiera (MAIUSC SINISTRO + ALT SINISTRO + M se si utilizza il set di tasti di scelta rapida del laptop) per passare dalla modalità schermo diviso alla modalità schermo intero.

inoltre possibile eseguire questa operazione utilizzando i seguenti pulsanti nella barra degli strumenti Impostazioni del visualizzatore:



In modalità a schermo intero, è possibile continuare a utilizzare BLOC MAIUSC + PULSANTE CENTRALE DEL MOUSE per passare dal Visualizzatore al desktop.

Accesso alla barra degli strumenti Impostazioni del Visualizzatore

È possibile accedere alla barra degli strumenti Impostazioni del visualizzatore premendo il pulsante Impostazioni del visualizzatore:



I pulsanti della barra degli strumenti Impostazioni sono:



56 **Errore. Per applicare Heading 1 al testo da visualizzare in questo punto, utilizzare la scheda Home.**

Premere questo pulsante per scorrere una serie di combinazioni di colori diverse. Ciò è utile se la visualizzazione del testo del documento sullo schermo risulta difficoltosa a causa dei colori e del contrasto dello schermo.



Premere questo pulsante per scorrere la posizione e le dimensioni dell'area Viewer (Visualizzatore).



Premere questo pulsante per uscire dalla barra degli strumenti Impostazioni del Visualizzatore.

Mostrare e Nascondere la Barra Strumenti Visore

La Barra Strumenti del Visore fornisce i controlli per modificare l'immagine che state visualizzando. Le opzioni disponibili sulla Barra Strumenti differiscono in base al fatto che siate collegati ad una telecamera o a una lavagna.

Potete usare i pulsanti Mostra e Nascondi per controllare l'aspetto della Barra Strumenti del Visore. Se nascondete la Barra Strumenti, aumenterete la quantità di informazioni che appaiono sul Visore.

Lo stile dei pulsanti Mostra e Nascondi differisce in base alla posizione del Visore sullo schermo. Per esempio, se il Visore è bloccato in alto, allora i pulsanti Mostra e Nascondi appaiono come Frecce che puntano a sinistra e a destra.



Visore è bloccato a sinistra, allora i pulsanti Mostra e Nascondi appaiono come Frecce che puntano su e giù.



In tutti i casi, il pulsante Nascondi è sempre l'ultimo pulsante sulla Barra Strumenti Visore.

Premendo Control sinistro + Trattino sulla tastiera nasconderete e mostrerete anche la barra degli strumenti del Visore.

Ingrandire l'immagine nel Visore



Potete modificare la dimensione dell'immagine nel Visore usando i pulsanti per l'ingrandimento nella Barra Strumenti del Visore. Se state usando un dispositivo con touch screen, potete anche modificare l'ingrandimento allontanando o avvicinando due dita sullo schermo.

Potete anche usare i seguenti tasti rapidi:

Tasti Rapidi per Ingrandimento

58 **Errore. Per applicare Heading 1 al testo da visualizzare in questo punto, utilizzare la scheda Home.**

Funzione	Tasti Rapidi PC da tavolo	PC portatile - Gruppo Universale
Aumenta Ingrandimento	CONTROL SINISTRO + PIU' TN o BLOCCA MAIUSCOLA + ROTELLA MOUSE SU	ALT SINISTRO + ì accentata o BLOCCA MAIUSCOLA + ROTELLA MOUSE SU
Riduci Ingrandimento	CONTROL SINISTRO + meno TN o BLOCCA MAIUSCOLA + ROTELLA MOUSE GIU'	ALT + MENO o BLOCCA MAIUSCOLA + ROTELLA MOUSE GIU'

Visualizzare altre parti dell'immagine

Se notate che l'immagine che state osservando è più grande di quella che appare nel visualizzatore, potete spostare il puntatore del mouse o usare la funzione di scorrimento di SuperNova per far scorrere l'immagine con la tastiera.

Per far scorrere lo schermo, premere Control destro + una delle frecce. Tenere premuto il Control destro per mantenere lo scorrimento. Premere la stessa freccia ripetutamente (mantenendo il tasto Control destro premuto) per aumentare la velocità di scorrimento. Premere la freccia opposta a quella che state premendo per diminuire la velocità di scorrimento.

Per saperne di più sullo scorrimento consultate "Visualizza altre parti dello schermo"

Rotazione dell'immagine nel Visualizzatore



È possibile ruotare l'immagine nel Visualizzatore per presentarla in modo più semplice da leggere. In questo modo si evita la necessità di ruotare il testo sotto la telecamera. Premendo questo pulsante, l'immagine ruota di 90 gradi in senso orario.

Premendo CONTROL SINISTRO + NUM PAD 1 sulla tastiera, l'immagine viene ruotata di 90 gradi in senso orario ogni volta che si preme questa combinazione di tasti di scelta rapida. (Premere PAGINA SU se si utilizza il set di tasti di scelta rapida del laptop).

Cambiare i colori dell'immagine



Se avete problemi a visualizzare l'immagine a causa dei colori e del contrasto, potete usare il pulsante "Cambio Colore" per usare i vari schemi colore disponibili.

Premendo Control sinistro + 0 del tastierino numerico alternerete i vari schermi colore.

SuperNova salva lo Schema Colore che scegliete nella finestra di dialogo "Impostazioni Connetti e Visualizza".

Miglioramento della qualità dell'immagine

SuperNova contiene una serie di funzioni opzionali per l'elaborazione delle immagini, ad esempio l'opzione Colori a contrasto elevato, che consente di aumentare il contrasto delle immagini usando uno degli schemi di colore integrati in SuperNova. Questa opzione è particolarmente utile quando si visualizzano pagine contenenti testo e diagrammi.

SuperNova contiene anche un'opzione di blocco automatico dell'immagine che tenta di rimuovere i disturbi dal flusso video della videocamera (particolarmente evidente in ambienti scarsamente illuminati).

Nota: I disturbi dell'immagine sono evidenti soprattutto con livelli di luce bassi dove la fotocamera cerca di aumentare l'esposizione dell'immagine per catturare la maggior quantità di luce possibile. Tuttavia, poiché il sensore di immagine della telecamera ora è più sensibile alla luce, è anche più sensibile alle interferenze casuali, e questo consente un aumento del disturbo nei fotogrammi video successivi.

È possibile accedere alle singole impostazioni per le funzioni di elaborazione delle immagini di SuperNova dalla scheda Fotocamera nella finestra di dialogo delle impostazioni di Collega e visualizza (accessibile da Visualizzazione -> Collega e visualizza -> Impostazioni... nel pannello di controllo di SuperNova).

Controllare l'autofocus

L'autofocus della telecamera, se presente, regola automaticamente la lente della telecamera per dare l'immagine migliore possibile dell'oggetto inquadrato. In alcuni casi la telecamera potrebbe continuamente tentare di mettere a fuoco ciò che ritiene un oggetto che cambia di volta in volta, situazione che potrebbe creare disturbo. Se l'autofocus è costantemente in azione su un'immagine, potrebbe essere opportuno disabilitarlo.

Premendo Control sinistro + 3 del tastierino numerico attiverete e disattiverete l'Auto Focus.

Non tutte le telecamere hanno la funzione Auto Focus.

Passaggio dallo zoom digitale a quello ottico

Se la fotocamera supporta lo zoom ottico (a volte anche noto come hardware), la finestra del visualizzatore Connect & View visualizza un pulsante aggiuntivo che consente di passare dallo zoom digitale allo zoom ottico.

L'icona visualizzata direttamente sotto indica che la fotocamera è attualmente in modalità zoom digitale.

Premendo questa icona, la fotocamera passa dalla modalità zoom digitale alla modalità zoom ottico:



L'icona visualizzata direttamente sotto indica che la fotocamera è attualmente in modalità zoom ottico.

62 Errore. Per applicare Heading 1 al testo da visualizzare in questo punto, utilizzare la scheda Home.

Premendo questa icona (o premendo IL TASTO CONTROL SINISTRO + NUMPAD 4 utilizzando il set di tasti di scelta rapida del tastierino numerico di SuperNova o F6 se si utilizza il set di tasti di scelta rapida del laptop di SuperNova), la fotocamera passa dalla modalità zoom ottico alla modalità zoom digitale:



Blocco dell'immagine



Il pulsante Blocca immagine (MAIUSC SINISTRO + PAUSA se si utilizza il set di tasti di scelta rapida del tastierino numerico di SuperNova o F5 se si utilizza il set di tasti di scelta rapida del laptop di SuperNova) consente di bloccare lo schermo sull'immagine corrente. Ciò consente di esplorare l'immagine in modo più dettagliato senza la possibilità di modificarla.

Sebbene sia disponibile come pulsante della barra degli strumenti del visualizzatore quando si utilizza una fotocamera, questa opzione potrebbe risultare più utile quando si visualizzano le presentazioni, poiché consente di bloccare lo schermo su una particolare diapositiva piuttosto che affidarsi all'insegnante per interrompere la presentazione in quel momento. Quando si sblocca l'immagine, il visualizzatore aggiorna l'immagine della fotocamera corrente o mostra lo schermo del computer del presentatore corrente.

Fai una domanda sull'immagine...

Per porre una domanda ai su uno qualsiasi dei diagrammi, grafici, fotografie o testo scritto a mano visualizzati sullo schermo da Connect and View, nella barra degli strumenti principale di Connect and View premere il pulsante "Ask ai" (Chiedi ai):



Verrà quindi aperta una finestra Image Chat (see "Finestra Chat immagine" page 63) che consente di porre domande ai sull'immagine corrente.

Acquisizione dell'immagine del visualizzatore



Il pulsante Acquisisci immagine consente di copiare l'immagine nel Visualizzatore negli Appunti di Windows. L'immagine acquisita da SuperNova è l'immagine completa, indipendentemente dalle dimensioni di ingrandimento utilizzate nel Visualizzatore.

Premendo BLOC MAIUSC+P, l'immagine nel Visualizzatore viene copiata anche negli Appunti di Windows. (PAGINA GIÙ se si utilizza il set di tasti di scelta rapida del notebook).

9.1.5 Impostazioni telecamera

Potete trovare tutte le impostazioni per Camera Collega e Visualizza nel Pannello di Controllo di SuperNova. Potete trovare queste opzioni

attraverso la barra Ingrandimento o attraverso il menu Collega e Visualizza. Per ulteriori informazioni si veda la finestra di dialogo Collega e Visualizza.

9.2 Collega e Visualizza della Lavagna Interattiva

Collega e Visualizza della Lavagna Interattiva usa una rete virtuale (VNC) per permettervi di collegarvi ad un altro computer ed ingrandire ed inseguire sul vostro schermo ciò che appare sul loro schermo.

VNC è un tipo di software che rende possibile vedere un altro computer quando si è collegati ad una rete. Ci sono alcuni software VNC disponibili, gratuiti o poco costosi. Questi includono tight VNC, Ultra VNC e Real VNC. Il software VNC deve essere installato ed eseguito sul computer del presentatore affinché SuperNova possa fare una connessione. Non è necessario installare il software VNC sul vostro computer.

Per ulteriori informazioni sui programmi che sono stati testati e raccomandati da Dolphin, visitate il sito web di Dolphin o contattate il vostro distributore locale.

9.2.1 Collegarsi al computer del presentatore

Potete collegarvi al computer del presentatore che ha attivo il software VNC creandi un profilo Lavagna Interattiva. Un profilo Lavagna Interattiva richiede l'inserimento di informazioni specifiche, che potrebbero essere conosciute solo dal vostro Amministratore di Rete. Questa informazione include il nome del computer e ogni dettaglio per la sicurezza impostato nel software VNC.

Per creare un profilo "Lavagna Interattiva", seguite questi passi nel Pannello di Controllo di SuperNova:

1. In "Ingrandimento", aprire il sottomenu "Collega e Visualizza" e scegliere "Impostazioni". Si aprirà la finestra di dialogo "Impostazioni Collega e Visualizza"

Se questo è un nuovo profilo che volete creare, selezionate la pagina "Lavagna Interattiva" e scegliete il pulsante "Nuovo". Si apre la finestra "Impostazioni Lavagna Interattiva".

3. Se questo fosse un profilo che volete modificare, aprite la pagina "Lavagna Interattiva", selezionate il profilo dalla lista Dispositivi e scegliete il pulsante "Impostazioni". Si apre la finestra "Impostazioni Lavagna Interattiva".
4. Nella finestra "Profilo" digitate un nome per questo profilo. Date al profilo un nome significativo, per esempio il nome dell'aula o dell'insegnante.
5. Completare i campi rimanenti come vi indica il vostro Amministratore della Rete. Per ulteriori informazioni si veda la sezione finestra di dialogo Impostazioni Collega e Visualizza.
6. Selezionare il pulsante "OK". SuperNova salva le impostazioni e torna alla finestra di dialogo precedente.
7. Selezionare il pulsante "OK". SuperNova salva il profilo, lo aggiunge alla lista Dispositivi e chiude la finestra di dialogo.

9.2.2 Visualizzare il computer del presentatore

Per vedere lo schermo del computer del presentatore occorre che selezionate il profilo nella finestra di dialogo "Impostazioni Collega e Visualizza" ed attivate la funzione Collega e Visualizza.

Quando siete collegati al computer del presentatore, potete usare le seguenti opzioni per abilitare, configurare e regolare il Visore.

Attivare il Visore

Dopo aver selezionato il dispositivo nella finestra di dialogo "Impostazioni Collega e Visualizza" potete visualizzare l'immagine attivando "Collega e Visualizza". E' possibile attivare e disattivare "Collega e Visualizza" usando

66 Errore. Per applicare Heading 1 al testo da visualizzare in questo punto, utilizzare la scheda Home.

le opzioni "Ingrandimento" nel pannello di controllo di SuperNova oppure usando i tasti rapidi.

Tasti Rapidi per Ingrandimento

Funzione	PC da tavolo - Gruppo Tastierino Numerico di Default	PC portatile - Gruppo Universale
Collega e Visualizza on off	ALT + INVIO TASTIERINO NUMERICO	SHIFT SINISTRO + BLOCCA MAIUSCOLA + 0

Quando attivate "Collega e Visualizza", una porzione di schermo inizia a mostrare l'immagine dalla telecamera o dalla lavagna interattiva. Quest'area è chiamata Visore. Potete modificare la posizione del Visore sullo schermo e potete usare la Barra Strumenti Visore per regolare la dimensione, il colore e il contrasto dell'immagine per renderne più facile la visione.

Passaggio dal Visualizzatore al desktop

Per accedere alla barra degli strumenti del Visualizzatore e apportare modifiche all'immagine, è necessario posizionare il centro nella finestra del Visualizzatore.

È possibile passare dal Visualizzatore al desktop premendo BLOC MAIUSC + PULSANTE CENTRALE DEL MOUSE. Se si dispone sia di una fotocamera sia di una connessione per lavagna bianca, premendo il PULSANTE BLOC MAIUSC + PULSANTE CENTRALE DEL MOUSE si passa da fotocamera, lavagna bianca a desktop.

Mostrare e Nascondere la Barra Strumenti Visore

La Barra Strumenti del Visore fornisce i controlli per modificare l'immagine che state visualizzando. Le opzioni disponibili sulla Barra Strumenti differiscono in base al fatto che siate collegati ad una telecamera o a una lavagna.

Potete usare i pulsanti Mostra e Nascondi per controllare l'aspetto della Barra Strumenti del Visore. Se nascondete la Barra Strumenti, aumenterete la quantità di informazioni che appaiono sul Visore.

Lo stile dei pulsanti Mostra e Nascondi differisce in base alla posizione del Visore sullo schermo. Per esempio, se il Visore è bloccato in alto, allora i pulsanti Mostra e Nascondi appaiono come Frecce che puntano a sinistra e a destra.



Se il Visore è bloccato a sinistra, allora i pulsanti Mostra e Nascondi appaiono come Frecce che puntano su e giù.



In tutti i casi, il pulsante Nascondi è sempre l'ultimo pulsante sulla Barra Strumenti Visore.

Premendo Control sinistro + Trattino sulla tastiera nasconderete e mostrerete anche la barra degli strumenti del Visore.

Ingrandire l'immagine nel Visore



Potete modificare la dimensione dell'immagine nel Visore usando i pulsanti per l'ingrandimento nella Barra Strumenti del Visore. Se state usando un dispositivo con touch screen, potete anche modificare l'ingrandimento allontanando o avvicinando due dita sullo schermo.

Potete anche usare i seguenti tasti rapidi:

Tasti Rapidi per Ingrandimento

Funzione	Tasti Rapidi PC da tavolo	PC portatile - Gruppo Universale
Aumenta Ingrandimento	CONTROL SINISTRO + PIU' TN o BLOCCA MAIUSCOLA + ROTELLA MOUSE SU	ALT SINISTRO + ì accentata o BLOCCA MAIUSCOLA + ROTELLA MOUSE SU
Riduci Ingrandimento	CONTROL SINISTRO + meno TN o BLOCCA MAIUSCOLA + ROTELLA MOUSE GIU'	ALT + MENO o BLOCCA MAIUSCOLA + ROTELLA MOUSE GIU'

Visualizzare altre parti dell'immagine

Se notate che l'immagine che state osservando è più grande di quella che appare nel visualizzatore, potete spostare il puntatore del mouse o usare la funzione di scorrimento di SuperNova per far scorrere l'immagine con la tastiera.

Per far scorrere lo schermo, premere Control destro + una delle frecce. Tenere premuto il Control destro per mantenere lo scorrimento. Premere la stessa freccia ripetutamente (mantenendo il tasto Control destro premuto) per aumentare la velocità di scorrimento. Premere la freccia opposta a quella che state premendo per diminuire la velocità di scorrimento.

Per saperne di più sullo scorrimento consultate "Visualizza altre parti dello schermo"

Cambiare i colori dell'immagine



Se avete problemi a visualizzare l'immagine a causa dei colori e del contrasto, potete usare il pulsante "Cambio Colore" per usare i vari schemi colore disponibili.

Premendo Control sinistro + 0 del tastierino numerico alternerete i vari schermi colore.

SuperNova salva lo Schema Colore che scegliete nella finestra di dialogo "Impostazioni Connetti e Visualizza".

Seguire i movimenti del presentatore



Potete seguire il movimento del presentatore usando il pulsante Segui Presentatore. Quando attivate questa funzione, l'immagine nel Visore si sposterà automaticamente per seguire il movimento del puntatore del mouse del presentatore sullo schermo. L'inseguimento del puntatore del mouse del presentatore si fermerà se iniziate a spostare il vostro puntatore del mouse. L'inseguimento riprenderà quando non muoverete più il vostro mouse.

Potete evitare che il Visore segua il puntatore del mouse del presentatore disattivando questa funzione.

Blocco dell'immagine



Il pulsante Blocca immagine (MAIUSC SINISTRO + PAUSA se si utilizza il set di tasti di scelta rapida del tastierino numerico di SuperNova o F5 se si utilizza il set di tasti di scelta rapida del laptop di SuperNova) consente di bloccare lo schermo sull'immagine corrente. Ciò consente di esplorare l'immagine in modo più dettagliato senza la possibilità di modificarla.

Sebbene sia disponibile come pulsante della barra degli strumenti del visualizzatore quando si utilizza una fotocamera, questa opzione potrebbe risultare più utile quando si visualizzano le presentazioni, poiché consente di bloccare lo schermo su una particolare diapositiva piuttosto che affidarsi all'insegnante per interrompere la presentazione in quel momento. Quando

sblocca l'immagine, il visualizzatore aggiorna l'immagine della fotocamera corrente o mostra lo schermo del computer del presentatore corrente.

Acquisizione dell'immagine del visualizzatore



Il pulsante **Acquisisci immagine** consente di copiare l'immagine nel Visualizzatore negli Appunti di Windows. L'immagine acquisita da SuperNova è l'immagine completa, indipendentemente dalle dimensioni di ingrandimento utilizzate nel Visualizzatore.

Premendo **BLOC MAIUSC+P**, l'immagine nel Visualizzatore viene copiata anche negli Appunti di Windows. (PAGINA GIÙ se si utilizza il set di tasti di scelta rapida del notebook).

Fai una domanda sull'immagine...

Per porre una domanda ai su uno qualsiasi dei diagrammi, grafici, fotografie o testo scritto a mano visualizzati sullo schermo da Connect and View, nella barra degli strumenti principale di Connect and View premere il pulsante "Ask ai" (Chiedi ai):



Verrà quindi aperta una finestra Image Chat (see "Finestra Chat immagine" page 63) che consente di porre domande ai sull'immagine corrente.

72 Errore. Per applicare Heading 1 al testo da visualizzare in questo punto, utilizzare la scheda Home.

9.2.3 Impostazioni Lavagna Interattiva

Potete trovare tutte le impostazioni per impostazioni di Collega Lavagna e Visualizza nel Pannello di Controllo di SuperNova. Potete trovare queste opzioni attraverso i pulsanti della barra Ingrandimento o attraverso il menu Collega e Visualizza. Per ulteriori informazioni si veda la finestra di dialogo Impostazioni Collega e Visualizza.

CAPITOLO 10

Touchscreen

10.1 Terminologia per Touchscreen

La tabella seguente fornisce una descrizione dei gesti per il touch screen e cosa questi gesti significano.

Gesto	Come fare
Tocco	Toccare lo schermo per eseguire un'azione, per esempio toccare un pulsante per attivarlo. Alcuni gesti potrebbero richiedere di toccare lo schermo con 1, 2, 3 o più dita più volte.
Premere e tenere premuto	Premere un dito sullo schermo e tenerlo premuto contro lo schermo.
Leggero tocco	Un leggero e rapido tocco di un dito sullo schermo.
Scorrere	Un movimento più lungo e più lento di un dito sullo schermo, di solito in orizzontale o verticale partendo dal bordo dello schermo.

74 **Errore. Per applicare Heading 1 al testo da visualizzare in questo punto, utilizzare la scheda Home.**

Avvicinare	Premere due dita sullo schermo e spostarle, come per avvicinarle.
Allargare	Premere due dita sullo schermo e allontanare l'una dall'altra.

10.2 Gestì con touch screen

La seguente tabella fornisce un elenco di gesti per touch screen che potete usare per controllare SuperNova.

Funzione	Gesto
Interruttore Ingrandimento	Doppio tocco con tre dita
Aumenta Ingrandimento	Allargare con due dita
Riduci Ingrandimento	Avvicinare con due dita
Panoramica	Leggero tocco con un dito
Mostra/Nascondi Barra Touch di SuperNova	Singolo tocco con tre dita

Altri gesti.

Oltre ai gesti per touch screen di SuperNova, ecco altri gesti per touch screen utili per navigare in Windows.

Funzione	Gesto
Aprire Ricerca, Condividi, Avvia, Dispositivi, Impostazioni.	Scorrere con un dito dal bordo destro.
Cambiare app	Leggero tocco con un dito dal bordo sinistro.

Aprire il Menu App Il Menu App mostra i comandi come Salva, Modifica e Cancella.	Scorrere con un dito dal bordo inferiore sinistro.
Chiudere l'app aperta	Scorrere con un dito dal bordo inferiore sinistro e continuare il movimento, spostando la app nella parte inferiore dello schermo.
Aprire il menu contestuale (che corrisponde al clic destro sull'elemento selezionato)	Doppio tocco con un dito, tenere premuto e rilasciare.
Selezionare e trascinare gli oggetti sullo schermo, per esempio quando si sistemano le icone sul desktop.	Doppio tocco con un dito e tenere premuto, quindi scorrere per spostare l'oggetto. Sollevare il dito per rilasciare.

10.3 Barra Touch di SuperNova

La barra Touch di SuperNova è una barra strumenti touch che appare nella parte inferiore dello schermo quando eseguite un singolo tocco con 3 dita. La Barra Touch dà accesso alle azioni più frequenti di SuperNova, compresa l'attivazione dell'ingrandimento, il cambio del fattore di ingrandimento e lo Schema Colori.



10.4 Digitare su un touch screen

SuperNova mostra automaticamente una tastiera sullo schermo quando avete bisogno di scrivere e non avete una tastiera collegata al dispositivo.

La tastiera a video compare in fondo allo schermo e contiene tasti con caratteri ingranditi ad alto contrasto.

Potete anche attivare la tastiera sullo schermo in qualsiasi momento toccando il pulsante Tastiera nella Barra Touch di SuperNova o nell'area Notifica di Windows. Per nascondere la tastiera, toccare il tasto "X" nell'angolo in basso a destra della tastiera a video.

Potete modificare l'aspetto della tastiera a video nella Finestra di dialogo Impostazioni Touch Screen.

10.5 Regolare l'intensità del tocco

Potete regolare la sensibilità di SuperNova ai vostri tocchi sullo schermo.

Per esempio, se notate che SuperNova sta interpretando un doppio tocco come due singoli tocchi, allora dovete aumentare il tempo del doppio tocco. Nello stesso modo, se notate che quando trascinate un'icona sul desktop, l'icona non viene selezionata e quindi "presa", allora dovete aumentare il tempo del doppio tocco.

Potete fare modifiche alle impostazioni del touch screen di SuperNova nella Finestra di dialogo Touch Screen.

CAPITOLO 11

Comprensione delle immagini con l'intelligenza artificiale

La funzione chiedi ad ai di SuperNova consente di comprendere il contenuto delle immagini ponendo domande in un linguaggio naturale. Questo potente strumento è in grado di descrivere immagini, spiegare grafici e analizzare informazioni visive provenienti da varie fonti.

11.1 Accesso alla chat chiedi all'ai dell'immagine

È possibile avviare una finestra di chat con ai da diversi punti di SuperNova, nonché direttamente utilizzando i tasti di scelta rapida a livelli di SuperNova.

È possibile avviarlo:

- Dalle opzioni del sottomenu "Chiedi ai" nel menu "supporti" di SuperNova.
- Direttamente tramite i tasti di scelta rapida: Premere BLOC MAIUSC + BARRA SPAZIATRICE, quindi Q, per accedere al livello chiedi all'ai, in cui è possibile eseguire tutte le operazioni precedenti e porre domande sul contenuto visivo della finestra dell'applicazione corrente o dello schermo intero.

11.2 Finestra Chat immagine

La finestra Chat immagine fornisce un'interfaccia utente coerente per tutte le conversazioni con l'IA e contiene i seguenti elementi:

78 **Errore. Per applicare Heading 1 al testo da visualizzare in questo punto, utilizzare la scheda Home.**

- Un messaggio di testo che ti informa del numero di domande sull'intelligenza artificiale che ti restano questo mese. ad esempio Hai ancora $\${Remaining}$ domande questo mese su $\${total}$.
- Un'immagine di anteprima del contenuto del file di immagine selezionato nel passaggio precedente.
- Un pulsante "Rimuovi immagine" che consente di rimuovere l'immagine selezionata se, ad esempio, è stato selezionato accidentalmente il file di immagine errato nel passaggio precedente. Quando si preme il pulsante "Rimuovi immagine", l'immagine di anteprima e il pulsante "Rimuovi immagine" scompaiono dalla finestra e vengono sostituiti dall'opzione "rilascia un'immagine qui, fai clic per caricarla o incollarla dagli appunti (Ctrl + V)". Ad esempio, se si fa clic su questa opzione, sarà possibile selezionare il file di immagine desiderato.
- Un'area di modifica in cui è possibile digitare una domanda sul file di immagine selezionato e premere INVIO (o fare clic sul pulsante "Chiedi all'ai" se si utilizza il mouse).

11.3 Fai una domanda

Per porre la domanda, digitarla nell'area di modifica della domanda, quindi premere INVIO (o fare clic sul pulsante "Chiedi all'ai" se si utilizza il mouse).

Una volta inviata la domanda, viene visualizzato il messaggio di stato "elaborazione", seguito pochi secondi dopo dalla risposta dell'A.i alla domanda.

11.4 Chiusura della finestra Chat immagine

Al termine, premi ALT+F4 (o fai clic sul pulsante "X") per chiudere la finestra Chat immagine.

Errore. Per applicare Heading 1 al testo da visualizzare in questo punto, utilizzare la scheda Home. 79

CAPITOLO 12

Strumento di ricerca delle notifiche

La funzione di ricerca notifiche di SuperNova consente di esaminare le notifiche visualizzate sul computer da Microsoft Outlook, Microsoft Teams e Windows che potrebbero essere state perse o solo parzialmente riviste prima che scomparissero.

Questa funzione si basa sulla "visualizzazione" della notifica popup da parte di SuperNova, pertanto se in queste applicazioni sono abilitate le opzioni "non disturbare" o "modalità concentrazione", la notifica potrebbe non essere acquisita da SuperNova.

12.1 Utilizzo di trova notifiche

È possibile avviare la finestra del trova notifiche dal menu "generale" di SuperNova, nonché utilizzare direttamente i tasti di scelta rapida a livelli di SuperNova.

È possibile avviarlo:

- Dall'opzione del sottomenu "trova notifiche" nel menu "generale" di SuperNova.
- Uscire dai tasti di scelta rapida a livelli Premere BLOC MAIUSC + BARRA SPAZIATRICE, quindi F3 oppure premere BLOC MAIUSC + BARRA SPAZIATRICE, seguito da Y, seguito da N.

La finestra trova notifiche contiene i seguenti elementi:

- Notifiche recenti (scelta rapida ALT+N). Un elenco che visualizza le notifiche ricevute. Ogni voce dell'elenco inizia con il titolo della notifica, ad esempio Outlook, Teams, ecc., al fine di semplificare la

82 Errore. Per applicare Heading 1 al testo da visualizzare in questo punto, utilizzare la scheda Home.

distinzione tra l'applicazione da cui proviene ciascuna notifica e include un indicatore orario.

- Messaggio Area di modifica di sola lettura che visualizza il testo completo della notifica selezionata nell'elenco notifiche recenti.
- Aggiorna notifiche (tasto di scelta rapida ALT+R). Questo pulsante aggiorna l'elenco delle notifiche per visualizzare le nuove notifiche ricevute mentre è aperta la finestra trova notifiche. Ad esempio, stavi visualizzando l'elenco, sei stato distratto da un collega e non eri sicuro di aver perso nuove notifiche.
- Cancella notifiche (tasto di scelta rapida ALT+C). Questo pulsante cancella l'elenco delle notifiche recenti. Le notifiche vengono memorizzate fino a quando l'elenco non viene cancellato.

CAPITOLO 13

Tasti Rapidi**13.1 Azioni**

Funzione	Desktop - Con tastierino numerico predefinito	Portatile - Universale
Lettore Documento	MAIUSC + ALT + D.	Caps Lock + F11
Guida di SuperNova	BLOC MAIUSC + F1 OPPURE CTRL DESTRO + MAIUSC DESTRO + BARRA ROVESCIAATA	BLOC MAIUSC + F1
Tasti di scelta rapida On/Off	Control sinistro + 8	Shift + Caps Lock + F3
Aprire il pannello di controllo	CONTROL SINISTRO + BARRA SPAZIATRICE	CONTROL SINISTRO + BARRA SPAZIATRICE
Passare la chiave successiva all'applicazione	Control sinistro + 7	BLOC MAIUSC + 3
Esci	Caps Lock + F4	Caps Lock + F4
Attivazione/disattivazione modalità riga/colonna	Control sinistro + 9	Nessuna assegnazione

84 **Errore. Per applicare Heading 1 al testo da visualizzare in questo punto, utilizzare la scheda Home.**

Aggiornamento dello schermo	CONTROL SINISTRO + PUNTO E VIRGOLA	BLOC MAIUSC + ESC
-----------------------------	------------------------------------	-------------------

13.2 Lente di ingrandimento

Funzione	Desktop - Con tastierino numerico predefinito	Portatile - Universale
Schema colore attivato disattivato	Control sinistro + 0	MAIUSC + ALT + C.
Crea area con gancio	Control sinistro + 5	MAIUSC SINISTRA + CONTROL SINISTRO + ALT + H.
Evidenziato in lettura ON / OFF.	CONTROL SINISTRO + SHIFT SINISTRO + BACKSLASH	MAIUSC SINISTRO + ALT SINISTRO + O
Le aree agganciate accese\spente	Control sinistro + 3	CTRL SINISTRO + ALT + H
Salta giù	CONTROL SINISTRO + BLOC MAIUSC + NUMPAD 2	ALT SINISTRO + PAGINA GIÙ
Salta a sinistra	CONTROL SINISTRO + BLOC MAIUSC + NUMPAD 4	ALT SINISTRO + HOME

Salta a destra	CONTROL SINISTRO + BLOC MAIUSC + NUMPAD 6	ALT SINISTRO + FINE
Salta su	CONTROL SINISTRO + BLOC MAIUSC + NUMPAD 8	ALT SINISTRO + PAGINA SU
Riduzione dell'ingrandimento	CTRL SINISTRO + MENO OPPURE BLOC MAIUSC + ROTELLINA DEL MOUSE VERSO IL BASSO	ALT + MENO OPPURE BLOC MAIUSC + ROTELLINA DEL MOUSE VERSO IL BASSO
Aumento dell'ingrandimento	CONTROL SINISTRO + NUMPAD PIU' OPPURE BLOC MAIUSC + ROTELLINA DEL MOUSE VERSO L'ALTO	ALT SINISTRO + UGUALE OPPURE BLOC MAIUSC + ROTELLINA DEL MOUSE VERSO L'ALTO
Riduzione X ingrandimento	CONTROLLO DESTRO + BARRA NUMPAD	Nessuna assegnazione
Aumento X ingrandimento	CONTROL SINISTRO + BARRA NUMPAD	Nessuna assegnazione

86 **Errore. Per applicare Heading 1 al testo da visualizzare in questo punto, utilizzare la scheda Home.**

Riduzione ingrandimento Y	CONTROL DESTRO + ASTERISCO NUMPAD	Nessuna assegnazione
Aumento Y ingrandimento	CONTROL SINISTRO + ASTERISCO NUMPAD	Nessuna assegnazione
Lente di ingrandimento attivata/disattivata	CONTROL SINISTRO + INVIO NUMPAD	ALT + 0
Modificare le aree a gancio	Control sinistro + 6	MAIUSC SINISTRO + ALT + H.
Modifica area primaria	Control sinistro + 4	MAIUSC SINISTRO + ALT + A.
Sposta in basso	CONTROL DESTRO + MAIUSC DESTRO + FRECCIA GIÙ	CONTROL DESTRO + MAIUSC DESTRO + FRECCIA GIÙ
Spostatevi a sinistra	COTROL DESTRO + MAIUSC DESTRO + FRECCIA SINISTRA	COTROL DESTRO + MAIUSC DESTRO + FRECCIA SINISTRA
Spostatevi a destra	CONTROL DESTRO + MAIUSC DESTRO + FRECCIA DESTRA	CONTROL DESTRO + MAIUSC DESTRO + FRECCIA DESTRA

Spostarsi in basso a sinistra sullo schermo	COMANDO DESTRO + NUMPAD 1	Nessuna assegnazione
Passare alla parte inferiore dello schermo	COMANDO DESTRO + NUMPAD 2	Nessuna assegnazione
Spostarsi in basso a destra dello schermo	COMANDO DESTRO + NUMPAD 3	Nessuna assegnazione
Spostarsi sul bordo sinistro dello schermo	COMANDO DESTRO + NUMPAD 4	Nessuna assegnazione
Spostarsi al centro dello schermo	COMANDO DESTRO + NUMPAD 5	Nessuna assegnazione
Spostarsi sul bordo destro dello schermo	COMANDO DESTRO + NUMPAD 6	Nessuna assegnazione
Spostarsi in alto a sinistra dello schermo	COMANDO DESTRO + NUMPAD 7	Nessuna assegnazione
Passare alla parte superiore dello schermo	COMANDO DESTRO + NUMPAD 8	Nessuna assegnazione
Spostarsi in alto a destra dello schermo	COMANDO DESTRO + NUMPAD 9	Nessuna assegnazione
Spostatevi in alto	CONTROL DESTRO + MAIUSC DESTRO + FRECCIA SU	CONTROL DESTRO + MAIUSC DESTRO + FRECCIA SU
Ciclo di orientamento	Control sinistro + 1	Nessuna assegnazione

88 Errore. Per applicare Heading 1 al testo da visualizzare in questo punto, utilizzare la scheda Home.

Modalità panoramica attivata/disattivata	COMANDO SINISTRO + BARRA ROVESCIAATA	COMANDO SINISTRO + BARRA ROVESCIAATA
Panoramica verso il basso	CONTROL DESTRO + FRECCIA GIÙ	CONTROL DESTRO + FRECCIA GIÙ
Panoramica a sinistra	CONTROL DESTRO + FRECCIA SINISTRA	CONTROL DESTRO + FRECCIA SINISTRA
Panoramica a destra	CONTROL DESTRO + FRECCIA DESTRA	CONTROL DESTRO + FRECCIA DESTRA
Panoramica verso l'alto	CONTROL DESTRO + FRECCIA SU	CONTROL DESTRO + FRECCIA SU
Tipo lente di ingrandimento primaria	Control sinistro + 7	MAIUSC SINISTRA + ALT + M
Ripristina posizione	CONTROLLO DESTRO + PUNTO NUMPAD	Nessuna assegnazione
Salva posizione	COMANDO DESTRO + NUMPAD 0	Nessuna assegnazione
Passare da un monitor all'altro	BLOC MAIUSC + PULSANTE CENTRALE DEL MOUSE	BLOC MAIUSC + PULSANTE CENTRALE DEL MOUSE
Arrotondamento del testo (True font/Standard/Off)	Control sinistro + 8	Nessuna assegnazione

Caratteri grassetto attivati/disattivati	CONTROL DESTRO + NUMPAD 8	Nessuna assegnazione
Nitidezza attivata/disattivata	CONTROL DESTRO + MAIUSC DESTRO + NUMPAD 8	Nessuna assegnazione

13.3 Regolazione della finestra della lente di ingrandimento

Funzione	Desktop - Con tastierino numerico predefinito	Portatile - Universale
Modificare il gancio con il mouse	PULSANTE SINISTRO DEL MOUSE	PULSANTE SINISTRO DEL MOUSE
Area in basso	Freccia giù	Freccia giù
Area sinistra	FRECCIA SINISTRA.	FRECCIA SINISTRA.
Area destra	FRECCIA DESTRA.	FRECCIA DESTRA.
Area su	Freccia su	Freccia su
Annulla Ottieni area gancio	Esc	Esc
Contenuto giù	SHIFT SINISTRO + FRECCIA GIÙ	SHIFT SINISTRO + FRECCIA GIÙ
Contenuto rimasto	MAIUSC SINISTRO + FRECCIA SINISTRA.	MAIUSC SINISTRO + FRECCIA SINISTRA.
Contenuto giusto	MAIUSC SINISTRO + FRECCIA DESTRA.	MAIUSC SINISTRO + FRECCIA DESTRA.

90 **Errore. Per applicare Heading 1 al testo da visualizzare in questo punto, utilizzare la scheda Home.**

Sommario	SHIFT SINISTRO + FRECCIA SU.	SHIFT SINISTRO + FRECCIA SU.
Orientamento ciclo	Control sinistro + 1	Nessuna assegnazione
Ridurre l'ingrandimento	CTRL SINISTRO + MENO OPPURE BLOC MAIUSC + ROTELLINA DEL MOUSE VERSO IL BASSO	ALT + MENO OPPURE BLOC MAIUSC + ROTELLINA DEL MOUSE VERSO IL BASSO
Ridurre l'ingrandimento X.	CONTROL DESTRO + BARRA NUMPAD	Nessuna assegnazione
Ridurre l'ingrandimento Y	CONTROL DESTRO + ASTERISCO NUMPAD	Nessuna assegnazione
Elimina area agganciata	ELIMINA.	ELIMINA.
Uscire dalla modalità di modifica	Esc	Esc
Aumentare l'ingrandimento	CONTROL SINISTRO + NUMPAD PIU' OPPURE BLOC MAIUSC + ROTELLINA DEL MOUSE VERSO IL BASSO	ALT + UGUALE OPPURE BLOC MAIUSC + ROTELLINA DEL MOUSE VERSO L'ALTO

Ingrandisci X ingrandimento	CONTROL SINISTRO + BARRA NUMPAD	Nessuna assegnazione
Incrementa ingrandimento Y	CONTROL SINISTRO + ASTERISCO NUMPAD	Nessuna assegnazione
Restringere il campo	CONTROL SINISTRO + FRECCIA SINISTRA	CONTROL SINISTRO + FRECCIA SINISTRA
Accorciate	CONTROL SINISTRO + FRECCIA SU	CONTROL SINISTRO + FRECCIA SU
Aumentare l'altezza	CONTROL SINISTRO + FRECCIA GIÙ	CONTROL SINISTRO + FRECCIA GIÙ
Allarga la superficie	CONTROL SINISTRO + FRECCIA DESTRA	CONTROL SINISTRO + FRECCIA DESTRA
Spostare l'area con il mouse	Z	Z
Spostare il contenuto dell'area con il mouse	C	C
OK, prendi l'area gancio	INVIO O FARE CLIC CON IL PULSANTE DESTRO DEL MOUSE	INVIO O FARE CLIC CON IL PULSANTE DESTRO DEL MOUSE
Ridimensionare l'area con il mouse	X	X

92 **Errore. Per applicare Heading 1 al testo da visualizzare in questo punto, utilizzare la scheda Home.**

Smoothing testo	Control sinistro + 8	Nessuna assegnazione
Tracciamento attivato disattivato	MAIUSC SINISTRO + 8	F8

13.4 Riga Continua

Funzione	PC da tavolo - Gruppo Tastierino Numerico di Default	PC portatile - Gruppo Universale
Diminuisci Ingrandimento	CONTROL SINISTRO + meno TN oppure BLOCCA MAIUSCOLA + ROTELLA MOUSE GIU'	ALT + MENO oppure BLOCCA MAIUSCOLA + ROTELLA MOUSE GIU'
Diminuisci Ingrandimento Orizzontale	CONTROL DESTRO + barra TN	Non assegnato
Diminuisci Ingrandimento Verticale	CONTROL DESTRO + ASTERISCO TN	Non assegnato
Esci da modalità Riga Continua	ESC	ESC
Uscire da Riga Continua e cliccare sul carattere o spostare il Cursore Dolphin al carattere	INVIO TN	INVIO o PULSANTE SINISTRO MOUSE
Scorri avanti	INVIO	INVIO
Vai alla prima riga	HOME	HOME

Vai al Focus	0 Tastierino Numerico	F5
Vai all'ultima riga	FINE	FINE
Aumenta Ingrandimento	CONTROL SINISTRO + PIU' TN oppure BLOCCA MAIUSCOLA + ROTELLA MOUSE SU	ALT SINISTRO + ì accentata oppure BLOCCA MAIUSCOLA + ROTELLA MOUSE SU
Aumenta Ingrandimento Orizzontale	CONTROL SINISTRO + BARRA TN	Non assegnato
Aumenta Ingrandimento Verticale	CONTROL SINISTRO + ASTERISCO TN	Non assegnato
Documento Riga Continua	CONTROL SINISTRO + PUNTO TN	Non assegnato
Riga Continua Area Documento e vai al focus	CONTROL SINISTRO + SHIFT SINISTRO + 2 TN.	Non assegnato
Riga Continua documento dal cursore	CONTROL SINISTRO + 2 TN	SHIFT SINISTRO + ALT + L
Riga Continua Finestra Intera	CONTROL SINISTRO + 9 TN	SHIFT SINISTRO + ALT + V
Spostarsi indietro	FRECCIA SINISTRA	FRECCIA SINISTRA

94 **Errore. Per applicare Heading 1 al testo da visualizzare in questo punto, utilizzare la scheda Home.**

Spostarsi avanti	FRECCIA DESTRA	FRECCIA DESTRA
Riga successiva	PAGINA GIU'	PAGINA GIU'
Riga Precedente	PAGINA SU	PAGINA SU
Scorri più veloce	FRECCIA SU	FRECCIA SU
Scorri più lento	FRECCIA GIU'	FRECCIA GIU'
Avvia o arresta	BARRA SPAZIATRICE	BARRA SPAZIATRICE
Rifinitura Testo	CONTROL SINISTRO + 8 TN	Non assegnato

13.5 Lista Utilità

Funzione	PC da tavolo - Gruppo Tastierino Numerico di Default	PC portatile - Gruppo Universale
Lista Utilità	BLOCCA MAIUSCOLA + TAB	BLOCCA MAIUSCOLA + TAB
Link	BLOCCA MAIUSCOLA + 1	BLOCCA MAIUSCOLA + F7
Titoli	BLOCCA MAIUSCOLA + 2	BLOCCA MAIUSCOLA + F6
Frame e Oggetti	BLOCCA MAIUSCOLA + 3	BLOCCA MAIUSCOLA + F9
Tabelle	BLOCCA MAIUSCOLA + 5	Non assegnato

Controlli	BLOCCA MAIUSCOLA + 6	BLOCCA MAIUSCOLA + F5
Revisioni o Commenti	BLOCCA MAIUSCOLA + 7	SHIFT SINISTRO + BLOCCA MAIUSCOLA + R
Errori	BLOCCA MAIUSCOLA + 8	Non assegnato

13.6 Tasti Rapidi di Navigazione per Microsoft Word

SuperNova coding includes the following list of hot keys for supported versions of Microsoft Word. Non è possibile rimuovere o riassegnare questi comandi tastiera.

13.6.1 Tasti di navigazione rapida

Per spostarsi all'elemento precedente usate Shift + Caps Lock +Tasto

Sposta a	Tasto di accesso
Segnalibro	Caps Lock + A
Pulsante	Caps Lock + B
Commento	Caps Lock + C
Stile Paragrafo ù	Caps Lock + D
Campo editazione del form	Caps Lock + E
Nota a piè di pagina o Nota di chiusura	Caps Lock + F.
Grafico	Caps Lock + G
Stile intestazione	Caps Lock + H
Elemento in elenco	Caps Lock + I
Link	Caps Lock + K

96 Errore. Per applicare Heading 1 al testo da visualizzare in questo punto, utilizzare la scheda Home.

Elenco	Caps Lock + L
Casella di testo	Caps Lock + Y
Stile Paragrafo Normale	Caps Lock + N
Oggetto (inclusi i grafici)	Caps Lock + O
Paragrafo	Caps Lock + P
Revisione	Caps Lock + R
Tabella	Caps Lock + T
Casella di Controllo	Caps Lock + X
Interruzione di sezione	Caps Lock + Z

Tenete presente che alcuni tasti di navigazione potrebbero non funzionare quando si sta lavorando su un documento protetto.

13.7 Uscire dai tasti di scelta rapida a livelli

La modalità tasti di scelta rapida a più livelli offre un modo alternativo per accedere alle impostazioni più comuni. Premere BLOC MAIUSC + BARRA SPAZIATRICE per accedere alla modalità tasti di scelta rapida in sequenza

In questa modalità è possibile:

- Premere TAB e MAIUSC + TAB per esplorare le opzioni disponibili al livello corrente. Quando si seleziona un'opzione, è possibile premere INVIO per esplorare le opzioni secondarie o per selezionare un elemento.
- È possibile utilizzare i tasti di scelta rapida per passare direttamente a un'opzione specifica.

In generale, si esce sempre automaticamente dalla modalità tasti di scelta rapida a livelli dopo aver eseguito un'opzione.

Come accennato in precedenza, premendo BLOC MAIUSC + BARRA SPAZIATRICE si passa a una speciale modalità di tasti di scelta rapida a più livelli, in cui il funzionamento della tastiera viene rilevato da SuperNova.

Pressioni di tasti specifiche consentono di eseguire azioni o modificare le impostazioni o di spostarsi in livelli diversi. I livelli sono contenuti in un livello superiore. Questo è il punto di partenza. Da qui non è possibile passare a un livello precedente.

Tasti generali in modalità stratificata:

- Premere BLOC MAIUSC + BARRA SPAZIATRICE per accedere alla modalità tasti di scelta rapida in sequenza
- ESC esce dalla modalità a livelli.
- BACKSPACE si sposta al livello precedente.
- TAB consente di passare alla voce successiva nel livello corrente.
- MAIUSC + TAB consente di passare alla voce precedente del livello corrente.
- INVIO consente di selezionare la voce corrente nel livello corrente.
- F1 pronuncia le voci nel livello corrente.

Note.

Alcuni livelli sono specifici dell'area. Ad esempio, è possibile accedere al livello tabella solo quando il fuoco si trova all'interno di una tabella.

Alcuni livelli, come il livello tabella, mantengono la modalità a livelli dopo aver eseguito un'azione. È possibile uscire dalla modalità stratificata premendo ESC.

Oltre a Supernova Magnifier, che non include i profili, la modifica del profilo modificherà i livelli disponibili. Ad esempio, nel profilo Magnifier non vengono visualizzati livelli di riconoscimento vocale o livelli di ingrandimento nel profilo ScreenReader.

98 **Errore. Per applicare Heading 1 al testo da visualizzare in questo punto, utilizzare la scheda Home.**

Il livello superiore contiene i seguenti livelli:

- Ingrandimento, M
- Lettore, R
- Chiedete ad ai, Q

oltre ai seguenti tasti di scelta rapida:

- Strumento di ricerca delle notifiche, F3.
- Esci, F4

13.8 [Livello di ingrandimento]

Per selezionare il livello di **ingrandimento**, premere M, quindi:

- On / Off, o
- Aumentare, FRECCIA SU
- Diminuire, FRECCIA GIÙ
- Schema colore attivato / disattivato, C.
- Livello di visualizzazione, V
- [+ Livello aree bloccate]

Per selezionare il livello **di visualizzazione**, premere V all'interno del livello di ingrandimento, quindi:

- Schermo intero, F.
- Finestra, W
- Lente d'ingrandimento, G

Ridimensionamento lente, Z

- Divisione sinistra, FRECCIA SINISTRA
- Suddivisione superiore, FRECCIA SU
- Divisione destra, FRECCIA DESTRA
- Divisione inferiore, FRECCIA GIÙ
- Modifica dimensione e posizione, M

Per selezionare il livello **delle aree con gancio**, premere H all'interno del livello di ingrandimento, quindi:

- Attivazione/disattivazione delle aree agganciate, o
- Creare un'area con gancio, C.
- Modifica area gancio, M

13.9 [Ask AI layer]

Per selezionare il livello chiedi ad ai, premere Q, quindi:

- Descrivi immagine da file, F
- Descrivi immagine dagli appunti C
- Descrivi immagine dell'intero schermo, W
- Descrivi immagine della finestra dell'applicazione, A
- Posizione frontale, P.
- Guida alla query, Q.

100 **Errore. Per applicare Heading 1 al testo da visualizzare in questo punto, utilizzare la scheda Home.**

A seconda della selezione effettuata, verrà aperta una finestra di chat per immagini (see "Finestra Chat immagine" page 63) che consente di porre domande ai sull'immagine selezionata, oppure una finestra di chat per la guida che consente di porre domande sulle funzioni e le impostazioni di SuperNova.

13.10 [Livello di lettura]

Per selezionare il livello **Reader**, premere R, quindi:

- Lettore DOC, D.
- Finestra Vista linea, W
- Finestra Vista linea da messa a fuoco, F.
- Finestra del documento Vista linea, O.
- Finestra del documento di visualizzazione linee dal cursore, C.

CAPITOLO 14

Conflitti tasti rapidi

Talvolta si verificano conflitti tra i tasti rapidi di SuperNova con i tasti rapidi di un'applicazione. Potete risolvere questa situazione in diversi modi.

14.1 Disattivare i tasti rapidi di SuperNova

Potete risolvere il conflitto tra i tasti rapidi di SuperNova e quelli della vostra applicazione disattivando i tasti rapidi di SuperNova. Questo disabilita tutti i tasti rapidi eccetto il tasto rapido che riattiva nuovamente i tasti rapidi di SuperNova.

Tasti Rapidi Azione

Funzione	PC da tavolo - Gruppo Tastierino Numerico di Default	PC portatile - Gruppo Universale
Tasti Rapidi on / off	CONTROL SINISTRO + 8	SHIFT + BLOCCA MAIUSCOLA + 3

14.2 Dire a SuperNova di ignorare la prossima pressione di un tasto

Potrete risolvere il conflitto tra i tasti rapidi di SuperNova e quelli della vostra applicazione dicendo a SuperNova di ignorare la prossima pressione di un tasto. Quando avete rilasciato i tasti, SuperNova riattiva automaticamente i suoi tasti rapidi.

Tasti Rapidi Azione

102 **Errore. Per applicare Heading 1 al testo da visualizzare in questo punto, utilizzare la scheda Home.**

Funzione	PC da tavolo - Gruppo Tastierino Numerico di Default	PC portatile - Gruppo Universale
Per passare il prossimo tasto all'applicazione:	CONTROL SINISTRO + 7	BLOCCA MAIUSCOLA + 3

14.3 Riassegnare un tasto rapido di SuperNova

Potete aggiungere, cancellare o riassegnare tasti rapidi a SuperNova. Questo permette di risolvere eventuali conflitti tra SuperNova e la vostra applicazione oppure è utile per sostituire un tasto rapido con una combinazione di tasti che ricordate più facilmente.

Per fare ciò:

1. Premere CONTROL SINISTRO + BARRA SPAZIATRICE.

Si aprirà il Pannello di Controllo di SuperNova.

2. Premere ALT + G.

Si aprirà il menu Generale.

3. Premere FRECCIA GIU' fino a "Tastiera e Tasti Rapidi" e premere INVIO.

Si aprirà un sotto-menu.

4. Premere FRECCIA GIU' fino a "Tastiera e Tasti Rapidi" e premere INVIO.

Si apre la finestra "Tasti Rapidi".

5. Usare il TAB, usando l'elenco "Comandi Tasti Rapidi" e l'elenco "Comando" per selezionare il tasto rapido assegnato che volete modificare.

Usate i pulsanti "Aggiungi Tasto", "Sostituisci Tasto" o "Rimuovi Tasto" per modificare il tasto rapido.

7. Usare il TAB fino al pulsante "OK" e premere SPAZIO.

SuperNova conferma le modifiche e chiude la finestra di dialogo.

Suggerimento: se avete difficoltà a trovare i tasti rapidi dalle categorie e dai comandi disponibili, usate la funzione Descrivi Tasto.

CAPITOLO 15

Strumento di ricerca delle notifiche

La funzione di ricerca notifiche di SuperNova consente di esaminare le notifiche visualizzate sul computer da Microsoft Outlook, Microsoft Teams e Windows che potrebbero essere state perse o solo parzialmente riviste prima che scomparissero.

Questa funzione si basa sulla "visualizzazione" della notifica popup da parte di SuperNova, pertanto se in queste applicazioni sono abilitate le opzioni "non disturbare" o "modalità concentrazione", la notifica potrebbe non essere acquisita da SuperNova.

15.1 Utilizzo di trova notifiche

È possibile avviare la finestra del trova notifiche dal menu "generale" di SuperNova, nonché utilizzare direttamente i tasti di scelta rapida a livelli di SuperNova.

È possibile avviarlo:

- Dall'opzione del sottomenu "trova notifiche" nel menu "generale" di SuperNova.
- Uscire dai tasti di scelta rapida a livelli Premere BLOC MAIUSC + BARRA SPAZIATRICE, quindi F3 oppure premere BLOC MAIUSC + BARRA SPAZIATRICE, seguito da Y, seguito da N.

La finestra trova notifiche contiene i seguenti elementi:

- Notifiche recenti (scelta rapida ALT+N). Un elenco che visualizza le notifiche ricevute. Ogni voce dell'elenco inizia con il titolo della notifica, ad esempio Outlook, Teams, ecc., al fine di semplificare la

distinzione tra l'applicazione da cui proviene ciascuna notifica e include un indicatore orario.

- Messaggio Area di modifica di sola lettura che visualizza il testo completo della notifica selezionata nell'elenco notifiche recenti.
- Aggiorna notifiche (tasto di scelta rapida ALT+R). Questo pulsante aggiorna l'elenco delle notifiche per visualizzare le nuove notifiche ricevute mentre è aperta la finestra trova notifiche. Ad esempio, stavi visualizzando l'elenco, sei stato distratto da un collega e non eri sicuro di aver perso nuove notifiche.
- Cancella notifiche (tasto di scelta rapida ALT+C). Questo pulsante cancella l'elenco delle notifiche recenti. Le notifiche vengono memorizzate fino a quando l'elenco non viene cancellato.

Guida da ZoomText a SuperNova

La tabella seguente fornisce dei termini utili nel passaggio da ZoomText a SuperNova.

Termine usato da ZoomText	Termine equivalente in SuperNova
AppReader	Leggi da Qui
Telecamera	Collega e Visualizza (see "Connetti e visualizza" page 41)
Migliorie per il colore	Schemi Colore (see "Rendi lo schermo più visibile" page 21)
Tasti comando	Tasti Rapidi
Migliorie per il cursore	Opzioni di evidenziazione - >Cursore
Lettore Documento	Lettore Documento (page 29)

Doppio Monitor	Monitor Multipli (see "Finestra di Dialogo Ingrandimento Monitor Multipli" page 106)
Colorante	Tinta (page 94)
Ricerca	Ricerca elemento (see "Lista Utilità" page 76)
Migliorie per il focus	Opzioni di evidenziazione - >Focus (see "Rendere la messa a fuoco più facile da vedere" page 22)
Migliorie font	Definizione Font (page 110)
Blocca Finestra	Area Bloccata (see "Creare finestre ingrandite statiche per visualizzare informazioni" page 17)
Riscontro Mouse	Annuncia testo sotto al mouse
Migliorie puntatore	Opzioni di evidenziazione - >Mouse
Schema Puntatore	Puntatori Mouse (see "Rendere il puntatore più facile da vedere" page 23)
Ricerca Testo	Trova con Cursore Dolphin
Elaborazione testo	Stile testo
Comandi di lettura del testo	Tasti Voce
Riscontro in scrittura	Riscontro caratteri
Modalità Visualizzazione	Modalità Panoramica (see "Panoramica della posizione della finestra ingrandita" page 16)
Tipo Finestra	Cambia Modalità Ingrandimento (page 10)
Ricerca web	Ricerca elemento (see "Lista Utilità" page 76)

108 Errore. Per applicare Heading 1 al testo da visualizzare in questo punto, utilizzare la scheda Home.

Livello Zoom	Dimensione Ingrandimento (see "Modificare le dimensioni dell'ingrandimento" page 9)
--------------	--

CAPITOLO 16

Riferimenti

17.1 Finestra di dialogo Impostazioni Nuova Situazione

Menu: File > Nuovo > Impostazioni Situazione

Potete creare o scegliere una Situazione esistente usando le opzioni nella finestra di dialogo "Impostazioni nuova Situazione".

Opzioni:

- Creare pulsante d'opzione Nuova Situazione.
Potete creare una nuova Impostazione Situazione selezionando questo pulsante di opzione e quindi scegliendo il pulsante OK. Vi sposterete al passaggio successivo. Per rivedere tutti i passaggi del processo, fate riferimento al capitolo "Crea Impostazioni Situazione".
- Usare un pulsante d'opzione Situazione già esistente.
Potrete cambiare ad un'altra Situazione selezionando questa opzione e poi selezionando tra l'elenco disponibile. Osservate che la lista Situazione visualizza solo quelle Impostazioni Situazione disponibili nel file Impostazioni Situazione corrente.

17.2 Finestra di dialogo Nuove Impostazioni Applicazione

Menu: File > Nuovo > Impostazioni Applicazione

Potete creare o scegliere un file Impostazioni Applicazione esistente, usando le opzioni nella finestra di dialogo Impostazioni Applicazione.

Opzioni:

- Pulsante opzione Crea un nuovo file Impostazioni
Potete creare una nuova Impostazione per Applicazione selezionando questo pulsante di opzione e quindi scegliendo il pulsante OK. Dopo aver selezionato il pulsante "OK", andrete al passo successivo per la creazione del processo. Per rivedere tutti i passaggi del processo, fate riferimento al capitolo "Crea Impostazioni Situazione".
- Pulsante opzione Usa un file Impostazioni esistente
Potrete cambiare tra i differenti file delle impostazioni selezionando questa opzione e selezionando dall'elenco disponibile. Potrete confermare la vostra selezione scegliendo il pulsante OK. Le impostazioni verranno applicate immediatamente se non avete selezionato l'opzione "Usa Impostazioni di default nel pannello di controllo". Se selezionate questa opzione, allora le vostre nuove impostazioni saranno applicate quando tornerete alla vostra applicazione.

17.3 Finestra di dialogo Nuovo Map

Menu: File > Nuovo > Map

Potete creare o scegliere un Map file esistente, usando le opzioni nella finestra di dialogo "Seleziona Nuovo Map".

Opzioni:

- Pulsante opzione Crea un nuovo Map file.
Potete creare un nuovo Map file selezionando questo pulsante di opzione e quindi scegliendo il pulsante OK. Vi sposterete al passaggio successivo. Per rivedere tutti i passaggi del processo, fate riferimento al Manuale Map File. Questo è disponibile tramite il menù di "Aiuto" di SuperNova.
- Pulsante opzione Usa un Map File esistente
Potrete cambiare Map File selezionando questa opzione e selezionando dall'elenco disponibile. Per conoscere più ragioni al

perchè è necessario cambiare Map File potrete far riferimento all'argomento "Cambia Map file" .

17.4 Nuovo Script

Menu: File > Nuovo > Script

Con questa opzione potete creare nuovi Script per l'applicazione corrente. Il nuovo file Script si aprirà con Dolphin Script Editor. Il Dolphin Script Editor include un menu di aiuto con opzioni che hanno link alla Guida per Script.

Nota: se non esiste un file Script per l'applicazione corrente, allora questa voce di menu sarà disabilitata. per visualizzare e modificare uno Script esistente, andare nel Menu "File" , sottomenu "Edita" e selezionare "Script".

17.5 Finestra di dialogo Modifica Impostazioni Situazione

Menu: File > Modifica > Impostazioni Situazione

Potete cancellare o modificare le proprietà delle vostre Impostazioni Situazione usando le opzioni nella finestra di dialogo "Gestione Situazione". Nota Dovete utilizzare il file Imposta Applicazioni che ha le Impostazioni Situazione per essere abilitati a modificare la Situazione nel file.

- **Elenco Situazione.**
Scegliere la Situazione che si desidera modificare o cancellare da questa lista.
- **Pulsante Edita Regole.**
Potete editare le regole per una Situazione selezionando questo pulsante. Si aprirà la finestra di dialogo "Definisci Regole Situazione". In questa finestra di dialogo potete modificare il nome della Situazione, il titolo e i dettagli della classe della regola e aggiungere o rimuovere le regole Situazione.

112 Errore. Per applicare Heading 1 al testo da visualizzare in questo punto, utilizzare la scheda Home.

- Pulsante Cancella.
Potete cancellare la Situazione corrente dal file Impostazioni Applicazioni selezionando questo pulsante. Dopo aver premuto il pulsante riceverete un messaggio di avviso che vi chiederà conferma per procedere alla cancellazione. Per procedere selezionate il pulsante "Sì" o per annullare selezionate il pulsante "No".

17.6 Finestra di dialogo Modifica Impostazioni Applicazioni

Menu: File > Modifica > Impostazioni Applicazione

Potete cancellare o modificare le proprietà delle vostre Impostazioni Applicazione usando le opzioni nella finestra di dialogo "Gestione Situazione".

- Elenco file Impostazioni Applicazioni.
Potrete scegliere il file Impostazioni Applicazioni che volete modificare o cancellare dall'elenco. Nota non potrete cancellare il file di impostazioni "Default Application" perchè è un file di sistema di SuperNova.
- Pulsante Proprietà.
Potete editare le proprietà di un file Impostazioni Applicazione selezionando questo pulsante. Si aprirà la finestra di dialogo "Proprietà File Impostazioni". In questa finestra di dialogo potrete modificare il nome e il numero della versione del file impostazioni e aggiungere o rimuovere le applicazioni associate con il file.
- Pulsante Cancella questo File Impostazioni.
Potrete cancellare il corrente file Impostazioni Applicazioni selezionando questo pulsante. Dopo aver premuto il pulsante riceverete un messaggio di avviso che vi chiederà conferma per procedere alla cancellazione. Per procedere selezionate il pulsante "Sì" o per annullare selezionate il pulsante "No".

17.7 Finestra di dialogo Edita Map File.

Menu: File > Modifica > Map

Potrete modificare le proprietà e le regole di un Map File selezionando questo elemento dal menu. Per saperne di più sui Map file fate riferimento alla Guida MapFile disponibile dal Menu di "Aiuto" di SuperNova dal Pannello di Controllo.

Questa finestra di dialogo inoltre contiene le opzioni per gli Script. Potrete creare, ricaricare, modificare e cancellare i file Script e Estensioni dei file Script. Per imparare di più sugli Script, si veda la Guida per gli Script. Potete aprire il Manuale Script dal pannello di controllo di SuperNova, menu Aiuto.

17.8 Modifica Script

Menu: File > Modifica > Script

Con questa opzione potete modificare il file Script per l'applicazione corrente. Il file Script si aprirà con Dolphin Script Editor. Il Dolphin Script Editor include un menu di aiuto con opzioni che hanno link alla Guida per Script.

Nota: se non esiste un file Script per l'applicazione corrente, allora questa voce di menu sarà disabilitata. Per creare un nuovo file Script, andate al menu File, sottomenu Nuovo e selezionate Script.

17.9 Ingrandimento Finestra di dialogo Configura Schema Colore Personalizzato

Menu: Ingrandimento > Schemi Colore > Configura.

Potete creare il vostro schema colore usando le opzioni nella finestra di dialogo "Configura Schema Colore Personalizzato".

Nota: per aprire questa finestra di dialogo dovete scegliere Personalizzato come Schema Colore e quindi scegliere Configura dalla lista degli Schemi Colore.

Potete creare uno schema personalizzato in questa finestra di dialogo usando una delle seguenti opzioni:

- Classico
- Tinta
- Doppia Tinta
- Tripla Tinta
- Quadrupla tinta
- Sostituzione Colore

I controlli disponibili in questa finestra di dialogo variano in funzione alle impostazioni personalizzate che avete scelto.

17.9.1 Opzioni schema Classico Colori Personalizzato.

- Casella di controllo Inverti Luminosità.
Questa opzione inverte la luminosità dello schermo, da scuro a chiaro e da chiaro a scuro. Questa opzione non influisce sulla quantità di colore sullo schermo.
- Cursore Contrasto.
Il cursore "Contrasto" controlla la definizione del colore, rendendo i colori chiari più chiari e i colori scuri più scuri. Ciò modifica lo schermo come quando usate il pulsante Contrasto sul televisore.
- Cursore Luminosità.
Il cursore "Luminosità" controlla quanto luminosi appaiono i colori

sullo schermo, rendendo i colori chiari più luminosi e i colori scuri più scuri. Ciò modifica lo schermo come quando usate il pulsante Luminosità sul televisore.

- **Cursore Divisore Luminosità.**
Il Divisore Luminosità è la posizione nella gamma colori dove si dividono i colori chiari e quelli scuri. Spostando il cursore a sinistra significa che molti dei colori della gamma sono classificati come colori chiari. Questo influenza i valori del contrasto e della luminosità.
- **Cursore Regola Colore.**
Il cursore "Regola Colore" permette di fare modifiche generali ai colori sullo schermo, con eccezione del bianco e del nero. Potete usare la paletta colori per vedere le modifiche mentre muovete il cursore. La posizione del cursore allo 0% significa che i colori dello schermo sono invariati.
- **Cursore Colore.**
Il cursore "Colore" permette di controllare quanto colore è presente sullo schermo. Cambiare questo valore significa che i colori diventano più pallidi o più intensi. Potete usare la paletta colori per vedere le modifiche mentre muovete il cursore. La posizione del cursore al 50% significa che i colori dello schermo sono invariati.
- **Anteprima di queste impostazioni colore quando attivate casella di controllo nella finestra di dialogo.**
Selezionate questa casella di controllo per vedere le modifiche mentre le fate.

17.9.2 Opzioni colore personalizzate per Tinta, Doppia Tinta, Tripla Tinta e Quadrupla TintaTint:

- **Casella di controllo Inverti Luminosità.**
Questa opzione inverte la luminosità dello schermo, da scuro a chiaro e da chiaro a scuro. Questa opzione non influisce sulla quantità di colori sullo schermo.

- **Cursore Contrasto.**
Il cursore "Contrasto" controlla la definizione del colore, rendendo i colori chiari più chiari e i colori scuri più scuri. Ciò modifica lo schermo come quando usate il pulsante Contrasto sul televisore.
- **Cursore Luminosità.**
Il cursore "Luminosità" controlla quanto luminosi appaiono i colori sullo schermo, rendendo i colori chiari più luminosi e i colori scuri più scuri. Ciò modifica lo schermo come quando usate il pulsante Luminosità sul televisore.
- **Cursore Divisore Luminosità.**
Il Divisore Luminosità è la posizione nella gamma colori dove si dividono i colori chiari e quelli scuri. Spostando il cursore a sinistra significa che molti dei colori della gamma sono classificati come colori chiari. Questo influenza i valori del contrasto e della luminosità. Quando usate Tre Tinte o Quattro Tinte, sono disponibili cursori addizionali ai lati per definire meglio i bordi dei colori.
- **Cursore Livello.**
Il cursore "Livello" permette di controllare quanto colore è presente sullo schermo. Un valore al 100%, quando il cursore è posizionato a destra, significa che la tinta colori sostituisce completamente gli attuali colori sullo schermo. Un valore al 25% significa che le tinte saranno miscelate con i colori originali dello schermo con un rapporto di 25:75, che crea uno schermo con più ombre.
- **Finestre elenco tinte colori.**
Potete scegliere da uno a quattro diversi colori, in base al fatto che abbiate scelto "Tinta", "Due Tinte", "Tre Tinte" o "Quattro Tinte". I colori che scegliete diventano i colori primari per la gamma colore relativa alla Divisione Luminosità.
- **Anteprima di queste impostazioni colore quando attivate casella di controllo nella finestra di dialogo.**
Selezionate questa casella di controllo per vedere le modifiche mentre le fate.

17.9.3 Opzioni Schema personalizzato per Sostituzione Colore:

- Casella di controllo Inverti Luminosità.
Questa opzione inverte la luminosità dello schermo, da scuro a chiaro e da chiaro a scuro. Questa opzione non influisce sulla quantità di colori sullo schermo.
- Cursore Contrasto.
Il cursore "Contrasto" controlla la definizione del colore, rendendo i colori chiari più chiari e i colori scuri più scuri. Ciò modifica lo schermo come quando usate il pulsante Contrasto sul televisore.
- Cursore Luminosità.
Il cursore "Luminosità" controlla quanto luminosi appaiono i colori sullo schermo, rendendo i colori chiari più luminosi e i colori scuri più scuri. Ciò modifica lo schermo come quando usate il pulsante Luminosità sul televisore.
- Cursore Divisore Luminosità.
Il Divisore Luminosità è la posizione nella gamma colori dove si dividono i colori chiari e quelli scuri. Spostando il cursore a sinistra significa che molti dei colori della gamma sono classificati come colori chiari. Questo influenza i valori del contrasto e della luminosità.
- Finestre elenco "Da" e "A"
Le finestre "Da" e "A" vi permettono di sostituire un colore con un altro colore. Usare queste finestre elenco per sostituire uno o più colori.
- Anteprima di queste impostazioni colore quando attivate casella di controllo nella finestra di dialogo.
Selezionate questa casella di controllo per vedere le modifiche mentre le fate.

17.10 Finestra di dialogo Opzioni Evidenziato per Ingrandimento

Menu: Ingrandimento > Evidenzia > Impostazioni

E' possibile creare diversi tipi di focus più visibili, aggiungendo un indicatore evidenziato. E' possibile scegliere lo stile, il colore e il comportamento dell'evidenziato nella finestra "Opzioni Evidenziato".

Scheda Mouse

- Casella di controllo Evidenzia il mouse.
Selezionare questa casella di controllo per attivare l'evidenziato per questo focus. Deselezionare questa casella di controllo per disattivare l'evidenziato per questo focus.
- Gruppo Mostra.
 - Usare le impostazioni per "Forma" per modificare la forma e la dimensione dell'evidenziato.
 - Usare la finestra elenco "Visualizza" per controllare quando l'evidenziato è visibile. Osservate che selezionando "Sul tasto rapido" significa che potete controllare l'evidenziato usando il tasto rapido Evidenziato Focus, mentre selezionando "Inseguimento dinamico" significa che l'evidenziato del mouse resta visibile fino a che non premete un tasto sulla tastiera.
- Gruppo Effetti
Potete scegliere tra diverse opzioni colore. In base all'opzione scelta, potete anche controllare il colore e la trasparenza.

Scheda Cursore.

- Casella di controllo Evidenzia il Cursore
Selezionare questa casella di controllo per attivare l'evidenziato per questo focus. Deselezionare questa casella di controllo per disattivare l'evidenziato per questo focus.

Gruppo Visualizza.

- Usare le impostazioni per "Forma" per modificare la forma e la dimensione dell'evidenziato.
- Usare la finestra elenco "Visualizza" per controllare quando l'evidenziato è visibile. Osservate che selezionando "Sul tasto rapido" significa che potete controllare l'evidenziato usando il tasto rapido Evidenziato Focus, mentre selezionando "Inseguimento dinamico" significa che l'evidenziato del cursore resta visibile fino a che SuperNova non individua un tipo diverso di focus, per esempio, il mouse.
- Gruppo Effetti
Potete scegliere tra diverse opzioni colore. In base all'opzione scelta, potete anche controllare il colore e la trasparenza.

Scheda Riga.

- Casella di controllo Evidenzia Riga.
Selezionare questa casella di controllo per attivare l'evidenziato per questo focus. Deselezionare questa casella di controllo per disattivare l'evidenziato per questo focus.
- Gruppo Mostra.
 - Usare le impostazioni per "Forma" per modificare la forma e la dimensione dell'evidenziato.
 - Usare la finestra elenco "Visualizza" per controllare quando l'evidenziato è visibile. Osservate che selezionando "Sul tasto rapido" significa che potete controllare l'evidenziato usando il tasto rapido Evidenziato Focus, mentre selezionando "Inseguimento dinamico" significa che l'evidenziato del focus resta visibile fino a che SuperNova non individua un tipo diverso di focus, per esempio, il mouse.
- Gruppo Effetti
Potete scegliere tra diverse opzioni colore. In base all'opzione scelta, potete anche controllare il colore e la trasparenza.

Scheda Focus

Il termine Focus si riferisce al focus usato nelle finestre di dialogo e nei menu.

- Casella di controllo Evidenzia focus
Selezionare questa casella di controllo per attivare l'evidenziato per questo focus. Deselezionare questa casella di controllo per disattivare l'evidenziato per questo focus.
- Gruppo Mostra.
 - Usare le impostazioni per "Forma" per modificare la forma e la dimensione dell'evidenziato.
 - Usare la finestra elenco "Visualizza" per controllare quando l'evidenziato è visibile. Osservate che selezionando "Sul tasto rapido" significa che potete controllare l'evidenziato usando il tasto rapido Evidenziato Focus, mentre selezionando "Inseguimento dinamico" significa che l'evidenziato del focus resta visibile fino a che SuperNova non individua un tipo diverso di focus, per esempio, il mouse.
- Gruppo Effetti
Potete scegliere tra diverse opzioni colore. In base all'opzione scelta, potete anche controllare il colore e la trasparenza.

17.11 Finestra di dialogo Puntatori Mouse Ingranditi

Menu: Ingrandimento > Puntatori Mouse

Ci sono diversi puntatori mouse che sono più grandi e più facili da vedere che quelli normali di Windows. I puntatori sono disponibili con diversi colori e dimensioni.

Opzioni:

Lista Schema.

Potete scegliere da questa lista uno schema esistente per il puntatore mouse. Se nessuno degli schemi esistenti è adatto, usare le altre opzioni per creare un nuovo schema o modificarne uno esistente.

- Lista Tipo e lista Immagine Puntatore.
La lista "Tipo" mostra i diversi puntatori in Windows e la lista "Immagini Puntatore" mostra le diverse immagini che potete applicare al tipo di puntatore selezionato. Per modificare un puntatore, selezionare il tipo di puntatore e quindi sceglierne uno tra quelli indicati.
- Nuovo Pulsante.
Premendo il pulsante "Nuovo" si aprirà la finestra di dialogo "Crea Nuovo Schema". In questa casella di dialogo, inserite il nuovo nome per lo schema. Il nuovo nome dello Schema apparirà nell'elenco "Schemi".
- Pulsante ripristina al Default.
Se avete modificato lo schema di default di SuperNova, selezionando questo pulsante ritornerà lo schema di Default di SuperNova .
- Cancella Pulsante.
Se avete creato un nuovo schema, premendo questo pulsante si aprirà una finestra con un messaggio che vi chiedendovi conferma se lo schema sarà cancellato. Scegliere "Sì" per cancellare lo Schema oppure "No" per annullare.
- Gruppo Dimensione Puntatore personalizzata.
Le opzioni di questo gruppo vi permettono di regolare la grandezza dei puntatori mouse nello schema corrente, relativa alla grandezza di default.
 - Utilizzare la casella di controllo Grandezza puntatore personalizzata.
Se selezionate questa casella di controllo il valore della "Dimensione" in elenco verrà applicata al puntatore nello schema corrente.

122 Errore. Per applicare Heading 1 al testo da visualizzare in questo punto, utilizzare la scheda Home.

- Lista Dimensione.
La lista " Dimensione" contiene un intervallo di valori che potrete applicare al puntatore nello schema corrente. Potete scegliere e impostare la dimensione, per esempio 8, che aumenterà il puntatore di 8 volte rispetto la dimensione originale. Quando impostate il valore scelto, il puntatore rimarrà alla stessa grandezza anche se impostate dimensioni diverse per gli ingrandimenti. In alternativa, potrete scegliere un valore relativo al livello di ingrandimento, per esempio 150%. Con un valore relativo, il puntatore assumerà l'ingrandimento corretto sia se aumentate o diminuite il valore dell'ingrandimento. A livelli di ingrandimento alti potrete trovare che la dimensione del puntatore occupa gran parte dello schermo, per avere un beneficio dovrete scegliere una dimensione del puntatore relativa più piccola della dimensione originale.
- Casella di controllo Utilizza puntatore personalizzato solo nell'area ingrandimento.
Se selezionate questa casella di controllo la dimensione del puntatore personalizzato è visibile solo nell'area ingrandita. Non è visibile quando disattivate l'ingrandimento o nella visualizzazione non ingrandita dello schermo diviso.

17.12 Lettore Documento Impostazioni ingrandimento

Menu: Ingrandimento > Impostazioni Lettore Documento

Le opzioni disponibili nella finestra di dialogo "Impostazioni lettore Documento" controlla la lettura nel Lettore Documenti. Potete aprire questa finestra di dialogo selezionando l'opzione nel menu "Ingrandimento" o selezionando il pulsante Impostazioni dalla barra strumenti del Lettore Documenti.

Opzioni:

- Impostazioni Font.
All'interno del lettore Documenti potrete definire il font da utilizzare

per la visualizzazione del testo all'interno della finestra. Potrete anche dichiarare l'ingrandimento del font utilizzato.

- **Impostazioni Colore.**
Potete definire i colori da usare nella finestra documento. Esistono tre categorie di colore che potete applicare al primopiano e al fondo.
 - Imposta colore primo piano e fondo utilizzati nel documento all'interno della finestra. Tuttavia, se "Usa colori documento" è selezionata le impostazioni non vengono applicate.
 - **Colori Evidenziato Parola** imposta i colori di sfondo e di primo piano usati dal Lettore Documento per il focus corrente. Questa visualizza la parola corrente che il Lettore Documenti sta leggendo. Tuttavia, se "parola invertita" è selezionata questa impostazione non viene applicata. E' possibile sostituire l'evidenziato con i colori invertiti rispetto la base del colore impostato.
 - **Colori unità evidenziato** Imposta i colori per lo sfondo e il primo piano per la vostra unità di spostamento. La parte evidenziata segue il cursore mentre scende nel documento.
- Casella di controllo "Recupera intero documento".
Con la casella di controllo "Recupera intero documento" selezionata caricherete l'intero documento all'interno del Lettore Documento. In base alla dimensione del documento, potrete attendere qualche secondo. Questa opzione è supportata solo con applicazioni dove il supporto DOM è presente come Microsoft Word, Adobe Acrobat Reader, Internet Explorer, Blocco Note, WordPad, etc.
E' possibile specificare il numero di righe che desiderate importare, deselezionate la casella di controllo "Recupera intero documento" e poi specificate il numero di righe dal controllo spin disponibile. Questo ti permette di caricare in modo più veloce solo una sezione del documento.
Se state utilizzando una applicazione che non include il supporto DOM il lettore documento caricherà solo la parte di contenuto presente sullo schermo corrente.

- Casella di controllo Inverti Parola.
Con la casella di controllo "Inverti parola" selezionata il focus evidenziato sarà evidenziato invertito sulla base dei colori documento specificati o sulla base dei colori attuali del documento in dipendenza dalle impostazioni che avete attualmente abilitato.
- Casella di controllo Usa colori documento.
Selezionando questa casella di controllo vorrà dire che il lettore Documenti utilizzerà i colori specificati nel documento e non i colori personalizzati.
- Casella di controllo Usa stili documento.
Selezionando questa opzione vorrà dire che gli stili presenti nel documento appariranno nel Lettore documenti.
- Interrompi Riga a. Elenco
L'opzione "Interrompi Riga a" può essere usata per inserire una interruzione di riga se supera una determinata lunghezza. Questa opzione è utile quando le righe escono dalla finestra corrente. Per disabilitare "Interrompi Riga a" impostare il valore a 0.

17.13 Finestra di dialogo "Impostazioni Ingrandimento Collega e Visualizza"

Menu: Ingrandimento > Connetti e Visualizza > Impostazioni

La finestra di dialogo "Impostazioni Collega e Visualizza" contiene opzioni che potete usare per modificare il funzionamento di SuperNova con una telecamera o una lavagna interattiva.

Scheda Generale.

- Comandi finestra Connetti e Visualizza
 - Elenco delle posizioni
Per impostazione predefinita, nella metà superiore dello schermo viene visualizzata la finestra Connetti e Visualizza. Tuttavia, è

possibile ancorare la finestra Connetti e Visualizza al lato superiore, inferiore, sinistro o destro dello schermo. In alternativa, è possibile impostare la finestra Connetti e Visualizza in modo che copra l'intero schermo.

- **Elenco dimensioni**
È possibile impostare la finestra Connetti e Visualizza ancorata in modo che riempi il 80%, il 50% o il 20% dell'area dello schermo.
- **Elenco Monitor**
Quando si utilizzano più monitor, è possibile selezionare il monitor su cui viene visualizzata la finestra Connetti e Visualizza.
- **Lasciare che il mouse si sposti liberamente tra la finestra Connetti e Visualizza e la casella di controllo del desktop**
La disattivazione di questa opzione impedisce il movimento accidentale del puntatore del mouse all'interno o all'esterno della finestra Connetti e Visualizza.
- **Cursore di resistenza**
Con la scelta Consenti al mouse di spostarsi liberamente tra la finestra Connetti e Visualizza e il desktop attivata, è possibile aggiungere un livello di resistenza del mouse quando si tenta di attraversare il bordo della finestra utilizzando questo cursore. Più alto è il livello, maggiore è la resistenza, il che significa che è necessario tenere il puntatore del mouse contro il bordo della finestra per più tempo per spostarsi da una finestra all'altra.
- **Pulsante Salva le acquisizioni delle schermate Connetti e Visualizza in Sfoglia**
Questa opzione consente di selezionare la cartella in cui vengono salvate le immagini acquisite dalla schermata Connetti e Visualizza.
- **Attiva/disattiva la lista di tasti rapidi di Connetti e Visualizza**
I pulsanti Aggiungi e Rimuovi consentono di ridefinire il tasto di scelta rapida predefinito di SuperNova, BLOCCO MAIUSCOLA + PULSANTE CENTRALE DEL MOUSE, per passare da e verso la finestra Connetti e Visualizza.

Scheda Telecamera.

- **Elenco dispositivi e controlli**

Usate questo elenco per selezionare una fotocamera da utilizzare con SuperNova. Impostate il valore su "Disattivato" se volete impedire la selezione di una fotocamera quando si passa da un dispositivo all'altro. Usate il pulsante "Impostazioni" per ottimizzare le prestazioni della fotocamera. Queste opzioni variano in base ai modelli di fotocamera. Sono disponibili le seguenti opzioni:
- **Elenco delle risoluzioni**

Elenca le risoluzioni disponibili per la fotocamera collegata. L'aumento della risoluzione dovrebbe migliorare la qualità dell'immagine visualizzata.
- **Elenco frequenza fotogrammi**

Viene indicata con fotogrammi al secondo (FPS). L'FPS più alto indica che le immagini che cambiano frequentemente appaiono più definite, mentre l'FPS più basso può migliorare la lettura dei documenti.
- **Anti-sfarfallio**

In questo elenco potete selezionare 50Hz, generalmente per l'Europa e il Regno Unito, e 60Hz, solitamente selezionati per l'America e il Giappone. Selezionando la frequenza corretta eliminerete lo sfarfallio causato dall'illuminazione fluorescente che può interferire con l'immagine della telecamera.
- **Casella di controllo messa a fuoco automatica.**

Nel caso in cui la messa a fuoco automatica continuasse ad azionarsi, potete disattivare questa funzione. Non tutte le fotocamere includono la funzione di messa a fuoco automatica. SuperNova renderà disponibile la casella di controllo Messa a fuoco automatica solo se la fotocamera supporta questa funzione.
- **Elenco Schema colori**

Usate questa opzione per applicare una combinazione di colori predefinita alla finestra di visualizzazione della fotocamera. Sono disponibili anche altre opzioni nella finestra di visualizzazione della fotocamera per controllare l'impostazione dello schema dei colori.

Casella di controllo Usa zoom hardware della fotocamera
Usate questa opzione per attivare lo zoom ottico hardware per le fotocamere che lo supportano (invece dello zoom digitale). In questo modo otterrete un'immagine ingrandita migliore.

- Casella di controllo Usa cambio colori della fotocamera
Usate questa opzione per abilitare le opzioni di modifica del colore hardware per le fotocamere che lo supportano (invece della modifica del colore via software).
- Casella di controllo Usa colori a contrasto elevato
Usate questa opzione per aumentare il contrasto delle immagini visualizzate tramite una delle combinazioni di colori integrate in SuperNova. (Questa opzione è particolarmente utile quando si visualizzano pagine contenenti testo e diagrammi).
- Casella di controllo Blocco automatico dell'immagine
Usate questa opzione per rimuovere i disturbi generati dal flusso video della fotocamera (particolarmente utile in ambienti scarsamente illuminati).

Scheda lavagne bianche.

- Elenco dispositivi e controlli
Utilizzare l'elenco dispositivi e i pulsanti Aggiungi e Rimuovi per creare, modificare o eliminare un profilo di connessione della lavagna bianca. Impostare il valore su "Off" se si desidera evitare di passare a un dispositivo con lavagna bianca. Utilizzare il pulsante "Nuovo" per creare un nuovo profilo. Utilizzare il pulsante "Impostazioni" per modificare un profilo.
Le seguenti opzioni aggiuntive sono disponibili quando si crea o modifica un profilo:
 - Profilo:
Utilizzare questa area di modifica per assegnare un nome significativo al profilo di connessione della lavagna bianca. È possibile assegnare un nome al dispositivo che ricordi l'aula, l'insegnante o il formatore per facilitarne la selezione in futuro.

128 Errore. Per applicare Heading 1 al testo da visualizzare in questo punto, utilizzare la scheda Home.

- **Modalità di connessione**
Specificare il metodo utilizzato per connettersi alla lavagna bianca dell'insegnante.
Le opzioni descritte di seguito cambiano a seconda della modalità selezionata:
- **Reti diverse**
Selezionare questa opzione per connettersi tramite Internet utilizzando il relay server sicuro di Dolphin. Questa funzione viene utilizzata quando ci si trova in una posizione diversa o su una rete diversa rispetto all'insegnante.
- **Stessa rete**
Selezionare questa opzione per connettersi direttamente sulla stessa rete Wi-Fi o locale (LAN).
- **Impostazioni per le connessioni "reti diverse". (Visibile solo quando è selezionata l'opzione "reti diverse")**
 - **Nome utente:**
Immettere il nome con cui si desidera essere identificati. Questo è il nome che l'insegnante visualizzerà sul suo schermo quando richiederete l'accesso alla sua lavagna bianca.
 - **Codice di accesso:**
Immettere il codice di accesso univoco fornito dall'insegnante.
 - **ID organizzazione:**
Immettere l'ID organizzazione univoco fornito dall'insegnante. In questo modo si garantisce la connessione alla rete scolastica.
- **Impostazioni per le connessioni "stessa rete". (Visibile solo quando è selezionata l'opzione "stessa rete")**
 - **Nome Macchina:**
Utilizzare questa casella per immettere il nome del computer host, così come viene visualizzato sulla rete. In alternativa, è possibile immettere anche l'indirizzo IP del computer host, tuttavia questa operazione non è consigliata a causa dell'assegnazione dinamica degli indirizzi IP nella maggior parte delle configurazioni di rete.

Porta:

Per impostazione predefinita, il Virtual Network Computing (VNC) utilizza la porta 5900. È necessario modificare questa impostazione solo se richiesto dall'amministratore di rete.

- Password

Utilizzare questa casella per immettere la password che consente di connettersi al computer host. L'assegnazione di una password è facoltativa e viene impostata nel software VNC. L'amministratore di rete sarà in grado di fornire queste informazioni.

- Tipo di connessione

Utilizzare questi controlli per selezionare l'opzione corrispondente al tipo di connessione di rete in uso. È possibile scegliere tra una connessione LAN (Local Area Network) e una connessione wireless.

- Protocollo:

Sono disponibili diversi protocolli RFB (Remote Frame buffer) supportati da VNC. È necessario modificare questa impostazione solo se richiesto dall'amministratore di rete.

- Ottimizza la connessione per:

Scegli tra "testo e grafica" o "riproduzione video" per garantire la migliore esperienza di visione per i contenuti condivisi sullo schermo.

Una volta avviata la connessione, viene visualizzata una finestra di stato. Verrà visualizzato il messaggio "in attesa di essere ammesso nella sessione [nome docente]" mentre l'insegnante esamina la richiesta. È possibile premere il pulsante "Annulla" in qualsiasi momento per interrompere il tentativo di connessione.

- Impostazioni generali

- Mostra mouse

Utilizzare questa impostazione per controllare se il puntatore del mouse sul computer host viene visualizzato nel visualizzatore. È possibile attivare questa opzione se si desidera visualizzare la posizione del puntatore del mouse sullo schermo. È possibile disattivare questa opzione se la presenza del puntatore del mouse fosse una distrazione.

Le opzioni aggiuntive nella finestra di dialogo "Impostazioni di Connetti e Visualizza" sono impostazioni generali e si applicano a tutte le interazioni della lavagna, indipendentemente dal dispositivo scelto.

- **Modificare lo schema colori**
Usate questa opzione per applicare una combinazione di colori predefinita alla lavagna. Sono disponibili anche altre opzioni nel visualizzatore lavagna per controllare l'impostazione dello Schema Colori.
- **Controllare la posizione del presentatore sulla lavagna.**
Utilizzare questa opzione per controllare il rilevamento del focus sul computer host. La disattivazione di questa opzione significa che è possibile controllare il movimento intorno finestra. È possibile spostarsi intorno alla finestra utilizzando il puntatore del mouse o eseguendo una panoramica sullo schermo con la tastiera.

17.14 Finestra di Dialogo Ingrandimento Monitor Multipli

Menu: Ingrandimento > Monitor Multipli

Potrete scegliere le opzioni per più monitor all'interno della finestra di dialogo Monitor Multipli.

Per utilizzare Monitor Multipli, SuperNova richiede una scheda video integrata, AGP/PCI o PCIe. L'uso di adattatori per schede video su porta USB non sono supportati

Opzioni:

- **Gruppo Modalità Video per Desktop estesi.**
Potrete utilizzare le opzioni presenti in questo gruppo per scegliere l'impostazione più appropriata per i computer dove il desktop è esteso su più monitor.
- **Pulsante radio Dividi**
Potete scegliere questa opzione se volete usare due monitor come

unico monitor più grande. In questo caso il desktop verrà adattato su due monitor.

- Pulsante radio Applicazioni affiancate.

Potrete utilizzare questa modalità per visualizzare applicazioni diverse su monitor diversi. Quando usate Applicazioni affiancate i seguenti tasti rapidi possono essere di aiuto:

Funzione	Tasto Rapido
Spostare il puntatore del mouse nel centro del monitor successivo	BLOCCO MAIUSCOLE + ROTELLA CENTRALE MOUSE
Spostare l'applicazione sul monitor di destra	Tasto WINDOWS + SHIFT + FRECCIA DESTRA
Spostare l'applicazione sul monitor di sinistra	Tasto WINDOWS + SHIFT + FRECCIA SINISTRA

- Casella di controllo Modalità Presentazione.

Usate questa opzione affinché un monitor mostri la schermata ingrandita ed i rimanenti mantengano l'ingrandimento reale. In questo modo, ad esempio, potrete lavorare sulla schermata ingrandita mentre il pubblico che sta vedendo la vostra presentazione sul secondo monitor continuerà a guardare la schermata a grandezza reale.

- Casella di controllo Buffer Mouse.

Potete usare questa opzione per prevenire movimenti accidentali del puntatore del mouse su un altro monitor mentre state usando il desktop esteso. Otterrete questo risultato creando un certo livello di resistenza quando siete sul bordo dello schermo, che vi porterà ad usare maggior forza per spostare il puntatore del mouse sull'altro

132 **Errore. Per applicare Heading 1 al testo da visualizzare in questo punto, utilizzare la scheda Home.**

monitor. Potete regolare il livello di resistenza che crea il buffer usando lo slider Resistenza.

- **Slider Resistenza.**
Potete controllare la resistenza del buffer del mouse usando questo slider. Maggiore sarà il livello, maggiore sarà la resistenza, sarà quindi necessario tenere il puntatore del mouse più a lungo contro il bordo dello schermo per spostarlo sull'altro monitor.
- **Elenco tasti rapidi per il Cambio Monitor.**
Quando si lavora con applicazioni "affiancate" su un desktop esteso, potreste voler spostare il puntatore del mouse velocemente da un monitor all'altro, senza perdere l'ingrandimento dall'area dello schermo che state visualizzando. Per farlo, potete usare il tasto rapido "Cambia Monitor". Il tasto rapido predefinito per spostarsi da un monitor all'altro è **BLOCCO MAIUSCOLE + PULSANTE CENTRALE DEL MOUSE**.
- **Pulsanti Aggiungi Tasto, Sostituisci Tasto e Rimuovi Tasto.**
Potete usare questi pulsanti per modificare il tasto rapido per "Cambia Monitor".
- **Casella di controllo Consenti ingrandimenti diversi su ciascun monitor.**
Questa opzione consente di avere ingrandimenti diversi su ciascun monitor. E' utile, ad esempio, quando avete due monitor di dimensioni diverse e avete bisogno di maggiore ingrandimento sul monitor più piccolo, o quando dovete ingrandire un testo più piccolo su uno degli altri monitor.
- **Casella di controllo Colori indipendenti.**
Questa opzione consente di avere schemi di colore indipendenti tra loro su ciascun monitor. E' utile ad esempio quando avete delle applicazioni su ciascun monitor che richiedono regolazioni di colore differenti per rendere più facile la visualizzazione.

Quando rendete ingrandimento e colori di SuperNova indipendenti tra loro, nel Pannello di controllo di SuperNova il numero di monitor a cui

appartengono l'ingrandimento e impostazioni del colore sarà visualizzato nella proprietà "Ingrandimento" (subito sotto il controllo di dimensione dell'ingrandimento).

(Non dimenticate che è sempre possibile rendere le impostazioni di SuperNova specifiche per l'applicazione).

17.15 Finestra di dialogo Opzioni Avanzate Ingrandimento

Menu: Ingrandimento > Opzioni Avanzate

E' possibile specificare le impostazioni per diverse funzioni di SuperNova selezionando Opzioni nella finestra di dialogo "Opzioni Ingrandimento Avanzate".

Scheda Preferenze Generali

- Evidenziare il gruppo Azione Tasto di scelta rapida.
Le evidenziazioni visive possono essere impostate in modo da apparire in diversi modi. Uno di questi modi consiste nel mostrare le evidenziazioni selezionate quando si preme un tasto di scelta rapida. Il comportamento del tasto di scelta rapida quando viene premuto è determinato dalla casella di riepilogo "Mostra Evidenziato". Questo può essere impostato su "Fino a quando il tasto di scelta rapida non viene premuto nuovamente" o "Fino a quando il tasto di scelta rapida non viene rilasciato".
- Gruppo Ingrandimento Frazionario.
La casella di controllo "Consenti Ingrandimento frazionario" determina se gli aumenti delle dimensioni dell'ingrandimento includono i valori frazionari. Se si disattiva l'ingrandimento frazionario, non cambia immediatamente nulla. Solo dopo la successiva regolazione dell'ingrandimento, il fattore si sposterà sul fattore lineare più vicino. Se si verificano problemi quando si utilizzano dimensioni di ingrandimento frazionari, sono disponibili opzioni per provare a migliorare le prestazioni.

- Gruppo Modalità Panoramica.
Le impostazioni di questo gruppo determinano la modalità di visualizzazione dell'ingrandimento sullo schermo in modalità Panoramica. L'area ingrandita può essere invertita o lo sfondo invertito. In questo gruppo, le impostazioni determinano anche il comportamento del tasto di scelta rapida Modalità Panoramica. Questo può essere impostato su "Fino a quando il tasto di scelta rapida non viene premuto nuovamente" o "Fino a quando il tasto di scelta rapida non viene rilasciato".
- Pulsante Compatibilità Video.
Questo pulsante apre la finestra di dialogo "Compatibilità Video". Questa finestra di dialogo contiene diverse caselle di controllo per ottimizzare la velocità di ingrandimento e risolvere i problemi di danneggiamento dello schermo causati da driver video non conformi.
- Casella di controllo Buffer mouse.
La casella di controllo "Buffer mouse", se attivata, impedisce il movimento accidentale del puntatore del mouse all'interno o all'esterno della finestra del visualizzatore Connetti e Visualizza quando la casella di controllo "Consenti spostamento del puntatore del mouse tra la finestra della videocamera e il desktop" è attivata. Ciò si ottiene creando un livello di resistenza sul bordo della finestra, che significa che è necessaria una forza aggiuntiva per spostare il puntatore del mouse nell'altra finestra. È possibile regolare il livello di resistenza creato dal buffer, utilizzando il cursore "Resistenza".
- Cursore Resistenza.
- È possibile controllare la resistenza del buffer del mouse utilizzando questo cursore. Più alto è il livello, maggiore è la resistenza, il che significa che è necessario tenere il puntatore del mouse contro il bordo della finestra per più tempo per spostarsi da una finestra all'altra.

Scheda Ingranditore.

Casella di controllo Blocca Aspetto.

Se la casella di controllo "Blocca Aspetto" non è selezionata, avrete due controlli spin che vi permetteranno di regolare in modo autonomo la dimensione ingrandimento orizzontale e verticale. Se riattivate il Blocca Aspetto, il fattore di ingrandimento cambierà e sarà la media dei fattori orizzontali e verticali. Nota i True Font non sono supportati quando si lavora con ingrandimenti orizzontali e verticali diversi.

- Gruppo Rifinitura carattere.
Definizione caratteri migliora la leggibilità del testo a schermo quando usate l'ingrandimento. Le opzioni includono:
 - Pulsante radio Nessuna
Selezionate "Nessuna" per disattivare la definizione dei caratteri.
 - Pulsante radio Standard
Selezionate "Standard" per una rifinitura di base. Usate questa opzione se avete problemi con True Fonts.
 - Pulsante radio True Fonts.
Selezionate "True Fonts" per la miglior qualità possibile con tutti gli ingrandimenti. Potete testare le impostazioni True Fonts se usate un ingrandimento 3X o inferiore o se usate un monitor LCD.
- Gruppo Impostazioni TrueFonts.
 - Pulsante radio Standard
"Standard" lascia il testo in modalità non- antialiased. Questo è il metodo di default ed è il più veloce, specialmente quando si usa un ingrandimento 4x o superiore.
 - Pulsante radio Antialiased
Questa impostazione mostra il testo e ne definisce i bordi. Se riscontrate effetti a "scaletta" con TrueFonts con ingrandimenti bassi sarebbe opportuno selezionare questa opzione.

E' possibile cambiare tra "Nessuna", "Standard" e "TrueFonts" usando un tasto di accesso di SuperNova.

Tasti di accesso per l'ingrandimento

Funzione	Desktop - Gruppo con Tastierino Numerico predefinito	PC portatile - Gruppo Universale
Rifinitura Font	Control sinistro + 8 del tastierino numerico	Non assegnato

Nota che TrueFonts non è disponibile se usate valori di ingrandimento verticale e orizzonale diversi. E' possibile modificare l'ingrandimento orizzontale e verticale in modo indipendente deselegzionando la casella di controllo "Blocca Aspetto" nella finestra di dialogo "Opzioni avanzate ingrandimento".

Scheda monitoraggio.

- Gruppo di tracciamento del mouse.
In questo gruppo, la casella di controllo "traccia puntatore del mouse" controlla se SuperNova segue il puntatore del mouse. Quando si segue il puntatore del mouse, la finestra scorre ogni volta che il mouse viene spostato oltre il riquadro del mouse. La distanza che si muove normalmente è sufficiente in modo che il mouse finisca sul bordo dello schermo o del margine. Per regolare il riquadro del mouse, premere il pulsante del riquadro del mouse. Viene visualizzata la finestra di dialogo Mouse e messa a fuoco.
La casella di controllo "Sposta puntatore del mouse nella vista" determina cosa accade quando il puntatore del mouse non è attualmente visibile all'interno della finestra ingrandita. Con questa opzione selezionata, quando il puntatore del mouse viene spostato inizialmente, il puntatore del mouse viene portato al centro della finestra ingrandita. Se questa opzione è deselegzionata, la finestra ingrandita verrà spostata nella posizione del puntatore del mouse sullo schermo.
Se la casella di controllo "resta nella finestra" è selezionata, i bordi artificiali del mouse vengono creati intorno alla finestra attualmente

selezionata. In questo modo, il puntatore del mouse è soggetto a una restrizione, in modo che il display non si sposti facilmente dalla finestra corrente. Questi contorni del mouse vengono rimossi se si sposta il puntatore oltre il bordo della finestra.

La casella di controllo "il tasto MAIUSC blocca il movimento del mouse orizzontalmente o verticalmente", quando questa opzione è attivata, consente di bloccare completamente la panoramica del viewport ingrandito in orizzontale o verticalmente mentre si tiene premuto il tasto MAIUSC (a seconda della direzione iniziale del movimento del mouse). Rilasciando il tasto MAIUSC, il movimento del mouse torna normale.

- Gruppo di tracciamento del cursore.

La casella di controllo "cursore traccia" controlla se l'ingrandimento segue il cursore del fascio nelle aree di modifica. Se questa casella di controllo è selezionata, la finestra ingrandita si sposta per mostrare l'area intorno al cursore mentre si sposta. Il riquadro cursore (la distanza minima tra il fascio e il bordo dello schermo) può essere impostato nella finestra di dialogo fotogramma Caret premendo il pulsante "fotogramma cursore".

- Gruppo di tracciamento focalizzato.

In questo gruppo è possibile controllare se l'ingrandimento tiene traccia di altri tipi di controlli Windows. Le opzioni disponibili sono menu, comandi e finestre.

La casella di controllo "Mantieni la messa a fuoco al centro" consente di impostare se i controlli da monitorare, come i menu e le piccole finestre di dialogo, devono essere centrati nella finestra ingrandita, se possibile. Se l'opzione "Mantieni la messa a fuoco al centro" non è selezionata, il display sposterà la quantità minima possibile per rendere l'oggetto completamente visibile.

La casella di controllo "traccia narratore" consente di controllare se l'evidenziazione di evidenziazione di Windows viene rilevata quando il narratore è in esecuzione. (Richiede Windows 10 Build 17763 o versione successiva).

Scheda Riga Continua

La visualizzazione su Riga Continua è una modalità di lettura di SuperNova. In questa modalità il contenuto visibile sullo schermo viene visualizzato come una singola riga che scorre sullo schermo. La modalità Riga Continua permette di controllare il colore del testo e dello sfondo e quale tipo di carattere usare.

Scheda Aree Bloccate.

Le Aree Bloccate vi permettono di mantenere una certa area dello schermo visualizzata in modo permanente. Questa funzione vi permette di tenere sempre in vista informazioni importanti che possono cambiare frequentemente mentre usate la vostra applicazione.

17.15.1 Pagina Migliorie

Pagina Migliorie

- Gruppo Migliorie font.
La casella "True Fonts Grassetto" aggiunge il grassetto al testo ingrandito in True Font.
La casella di controllo "Standard Grassetto" aggiunge il grassetto al testo ingrandito con carattere NON True Font, come ad esempio il testo che si trova nel menu Start di Windows 10 e nel riquadro contenuti di Google Chrome e Mozilla Firefox.
I pulsanti radio "Basso", "Medio" e "Alto" controllano quanto deve essere spesso il grassetto per il testo ingrandito.
- Gruppo Migliorie Immagine.
La casella di controllo "Più definita" decide se SuperNova ridefinirà le immagini ingrandite (fotografie incluse) ed il testo non True Font.
Se la casella di controllo "Più definita" è abilitata, SuperNova ridefinirà le immagini ingrandite ed il testo non-True Font accentuando la differenza di luminosità tra tutti i bordi a schermo, rendendo quei bordi

pronunciati. La procedura di definizione funziona sottraendo una versione leggermente sfocata dell'immagine a schermo dall'immagine originale in modo da rilevare la presenza di bordi, creando una "maschera". Usando questa maschera il contrasto tra i bordi rilevati sarà poi selettivamente aumentato lasciando dietro un'immagine più nitida.

Lo slider "Contrasto" controlla la differenza minima per la luminosità. Può essere usato per ridefinire bordi più pronunciati, ignorando gli altri. E' particolarmente utile per evitare rumore di sottofondo.

Lo slider "Dimensione" controlla la dimensione dei bordi che volete migliorare, dove una piccola dimensione migliora un piccolo dettaglio. In genere si vuole un'impostazione per la dimensione comparabile alla dimensione del più piccolo dettaglio nell'immagine. La chiave per una definizione efficace consiste nel trovare le giuste impostazioni per rendere i bordi sufficientemente pronunciati riducendo contemporaneamente le "ombreggiature".

Nota: Le opzioni Standard grassetto e Più definita non sono disponibili in Windows 7.

17.16 Finestra di dialogo Trova elementi

Menu: Generale > Trova elementi

È possibile utilizzare Trova elementi per avere sotto forma di elenco determinati oggetti in una finestra dell'applicazione. Dopodiché sarà possibile selezionare gli oggetti ed eseguire azioni su di essi. Ad esempio, cliccare sul link di una pagina Web o spostarsi ad un'intestazione di un documento.

È possibile usare Trova elementi in programmi come Microsoft Office e Internet Explorer.

140 Errore. Per applicare Heading 1 al testo da visualizzare in questo punto, utilizzare la scheda Home.

Se siete in un'applicazione che non supporta Trova elementi, Trova elementi sarà disattivato.

Per ulteriori informazioni su Trova elementi e sul supporto offerto per l'applicazione in uso, consultare la Guida di SuperNova disponibile per l'applicazione in uso.

17.17 Strumento di ricerca delle notifiche generali

Menu: Generale > trova notifiche

È possibile utilizzare il Finder delle notifiche per esaminare le notifiche visualizzate sul computer da Microsoft Outlook, Microsoft Teams e Windows, che potrebbero non essere visualizzate quando si è lontani dal computer.

Questa funzione si basa sulla "visualizzazione" della notifica popup da parte di SuperNova, pertanto se in queste applicazioni sono abilitate le opzioni "non disturbare" o "modalità concentrazione", la notifica potrebbe non essere acquisita da SuperNova.

Per ulteriori dettagli, vedere utilizzo del Finder delle notifiche (see "Utilizzo di trova notifiche" page 65).

17.18 Controllo generale degli aggiornamenti

Menu: Generale > controlla aggiornamenti

Questa opzione consente di verificare la presenza di aggiornamenti software, script e file di mappatura per il software SuperNova.

17.19 Note di rilascio più recenti...

Menu: Generale > Note di rilascio più recenti

Questa opzione consente di aprire una pagina Web contenente le novità e le modifiche apportate nell'ultima versione di SuperNova.

17.20 Finestra di dialogo Impostazioni Generali Aggiornamento

Menu: Generale > Impostazioni Aggiornamento

La finestra di dialogo "Impostazioni Aggiornamento" imposta quando SuperNova deve verificare automaticamente gli aggiornamenti. SuperNova può controllare ogni giorno, ogni settimana, ogni mese oppure mai.

E' possibile mantenere SuperNova sempre aggiornato, selezionando nel menu Aiuto "Controllo Aggiornamenti".

17.21 Finestra di dialogo Generale Tastiera

Menu: Generale > Tastiera e Tasti Rapidi > Tastiera

Potete specificare quale formato tastiera e gruppo di tasti rapidi SuperNova deve usare nella finestra di dialogo "Tastiera".

Opzioni:

- Lista Tastiera.
La lista Tastiera imposta il tipo di tastiera. Questo non deve essere una reale rappresentazione della tastiera in uso.
- Lista Lingua.
La lista "Lingua" dovrebbe coincidere con il formato tastiera di Windows. Il valore si riferisce agli Annunci Tastiera e ai tasti rapidi.

142 **Errore. Per applicare Heading 1 al testo da visualizzare in questo punto, utilizzare la scheda Home.**

- **Lista Gruppo.**
La lista Gruppo specifica il gruppo dei tasti rapidi da utilizzare. I gruppi disponibili saranno limitati alle selezioni nelle liste "Tastiera" e "Lingua".
- **Pulsante Ripristina Tasti Rapidi predefiniti.**
Potete ripristinare tutte le modifiche che avete fatto ai tasti rapidi selezionando questo pulsante.
- **Blocca Numeri attivo (ON) abilita la casella di controllo Tasti Tastierino Numerico.**
Potete scrivere numeri con il Tastierino Numerico selezionando questa casella di controllo. Se selezionate questa opzione, dovete quindi disattivare Blocca Numeri per utilizzare i tasti rapidi di SuperNova che usano il Tastierino Numerico.

17.22 Tasti di scelta rapida generali

Menu: Generale > tastiera e tasti di scelta rapida > tasti di scelta rapida

È possibile aggiungere, sostituire o rimuovere le assegnazioni dei tasti di scelta rapida ai comandi SuperNova utilizzando le opzioni della finestra di dialogo "tasti di scelta rapida". Si noti che l'elenco dei comandi è globale. I tasti di scelta rapida definiti in script e mappe non possono essere modificati utilizzando questa finestra di dialogo.

È anche possibile impostare più di un tasto modificatore delfino, ad esempio, è possibile impostare sia il tasto INS che il tasto INS NUMPAD come tasto modificatore Dolphin.

È anche possibile impostare un tasto secondario modificatore Dolphin. Ciò consente di assegnare un comando diverso alla stessa pressione del tasto, ad esempio, il tasto modificatore Dolphin principale di NUMPAD INSERT + FRECCIA GIÙ può iniziare a leggere da qui, mentre BLOC MAIUSC + FRECCIA GIÙ possono regolare l'ingrandimento.

Premere due volte il tasto Dolphin il tasto effettivo consente di evitare che il tasto modificatore Dolphin (ad es. BLOC MAIUSC) venga attivato accidentalmente quando viene utilizzato come modificatore. Quando questa opzione è selezionata, è necessario toccare il tasto due volte per modificarne lo stato.

Per ulteriori informazioni sulla modifica dei tasti di scelta rapida, vedere gli argomenti "risoluzione dei conflitti dei tasti di scelta rapida" in questa guida dell'utente.

17.23 Finestra di dialogo Generale nel Pannello di Controllo

Menu: Generale > Pannello di Controllo

La finestra di dialogo "Pannello di Controllo" contiene le impostazioni globali per controllare l'interfaccia utente di SuperNova.

- **Lista Lingua Sistema di Accesso**
Questa lista vi permette di modificare la lingua di sistema di SuperNova. Ciò include tutti i testi nel pannello di controllo di SuperNova, la lingua della sintesi vocale e i file di aiuto.
- **Casella di controllo Abilita messaggi utili.**
Questa casella di controllo abilita/disabilita i messaggi utili. Un esempio per un messaggio utile è la modalità grafica: se premete un tasto rapido per la modalità grafica ma questa è disattivata, non avrete il messaggio relativo.
- **Casella di controllo Abilita messaggi di aiuto.**
Messaggi di aiuto possono apparire per guidarvi attraverso specifiche attività. Se questa opzione non è selezionata, allora questi messaggi non appaiono. E' anche possibile disabilitare specifici messaggi di aiuto quando appaiono, deselezionando la casella di controllo "Non visualizzare questo messaggio in seguito" all'interno del messaggio stesso.

144 **Errore. Per applicare Heading 1 al testo da visualizzare in questo punto, utilizzare la scheda Home.**

- Usare le Impostazioni Predefinite nel pannello di controllo.
Per default, userete le impostazioni correnti di SuperNova quando entrerete nel pannello di controllo di SuperNova. Questo vi permetterà di provare gli effetti di eventuali modifiche alle impostazioni.
In alcuni casi, le impostazioni che desiderate usare nella vostra applicazione non sono adatte al pannello di controllo di SuperNova. Selezionando questa casella di controllo permetterete a SuperNova di usare le impostazioni Applicazione predefinite e non le impostazioni Applicazione personalizzate.
- Casella di controllo Nascondi quando Ridotto a Icona.
Potete evitare che il pannello di controllo di SuperNova sia sulla barra dei task e parte della finestra "Passa a" selezionando questa casella di controllo.
Potete continuare ad accedere al pannello di controllo di SuperNova con il tasto rapido "Apri pannello di controllo" o attraverso il System Tray.
- Pulsanti opzione per Stile Barra Menu e Barra Pulsanti.
Potete visualizzare il pannello di controllo di SuperNova solo come barra menu oppure come barra menu e barra pulsanti. Lo stile Barra Pulsanti include grandi pulsanti grafici che danno facile accesso alle principali impostazioni di SuperNova.
- Casella di controllo Barra di Stato.
E' possibile nascondere la barra di stato che è parte del pannello di controllo di SuperNova deselezionando questa casella di controllo.
La barra di stato contiene informazioni sull'applicazione e il file impostazioni corrente in uso. Tutte le modifiche fatte nel pannello di controllo vengono applicate a questo file impostazioni.
- Casella di controllo Sempre in Alto
Se questa impostazione è abilitata, il pannello di controllo di SuperNova sarà sempre in alto nelle altre finestre.
- Avvio con Pannello...Pulsanti di opzione.
Potete controllare l'aspetto del pannello di controllo di SuperNova

quando avviate SuperNova. Potete impostare il pannello di controllo affinché sia visualizzato, ridotto a icona o nella stessa posizione in cui era quando avete chiuso l'ultima volta SuperNova.

17.23.1 Aspetto del Pannello di Controllo

- Scelte per Aspetto Pannello di Controllo.
Questa lista vi permette di modificare i colori visualizzati nel pannello di controllo di SuperNova e di selezionare uno degli schemi colori predefiniti. L'impostazione predefinita è "Colori Sistema", che permette a SuperNova di usare i colori dello schema colori di Windows che avete scelto.

17.24 Finestra di dialogo Preferenze Generali di Avvio

Menu: Generale > Preferenze Avvio

E' possibile specificare le impostazioni per diverse funzioni di SuperNova selezionando le opzioni nella finestra di dialogo "Preferenze Avvio". La disponibilità di alcune opzioni dipende dalla sintesi vocale che state utilizzando, e se SuperNova sta lavorando in locale, in rete o dalla pen drive.

Opzioni:

- Casella di controllo Avvia SuperNova dopo logon.
Potete impostare il vostro computer per avviare automaticamente SuperNova dopo il logon utente selezionando questa casella di controllo.

17.24.1 Tasti di scelta rapida.

- Tasti di scelta rapida.
Consente di scegliere il tasto di scelta rapida Windows per avviare SuperNova. riproduzione: Nessuno, CTRL+MAIUSC+S E CTRL+ALT+S. Potrebbe essere necessario disconnettersi da

146 Errore. Per applicare Heading 1 al testo da visualizzare in questo punto, utilizzare la scheda Home.

Windows e quindi eseguire nuovamente l'accesso affinché Windows riconosca la modifica apportata ai collegamenti. L'impostazione predefinita dei tasti di scelta rapida è CTRL+MAIUSC+S.

- Casella di controllo Disabilita splash screen all'avvio.
Potete disabilitare lo splash screen di SuperNova selezionando questa casella di controllo. Lo splash screen è un'immagine che appare mentre un programma si sta caricando.
- Casella di controllo Ingranditore al logon utente.
Potete aggiungere l'ingrandimento alla schermata di logon di Windows selezionando questa casella di controllo. Dopo aver selezionato questa casella di controllo, al prossimo riavvio del vostro computer avrete una barra strumenti di, SuperNova alla schermata di Windows Logon. Potrete utilizzare il mouse e cliccare il pulsante della barra strumenti per regolare l'ingrandimento o premere il tasto F7 per ridurre e F8 aumentare l'ingrandimento.

Nota: L'ingrandimento della schermate di Windows Logon è possibile solo avendo un componente di SuperNova in esecuzione come servizio di Windows. Non potrete eseguire il programma in modo completo durante il Login di Windows per le restrizioni di sicurezza.

- Casella di controllo Mostra pulsanti ingrandimento al logon.
Potete nascondere la barra strumenti di SuperNova che appare durante la schermata di Windows Logon deselegzionando il seguente elemento.
- Casella di controllo Salva sempre Impostazioni Utente.
Per default, SuperNova salverà automaticamente le modifiche fatte alle impostazioni di SuperNova. Per modificare questo comportamento del programma, deselegzionare la casella di controllo "Salva sempre impostazioni utente". Se questa casella di controllo non è selezionata, allora dovete salvare manualmente le modifiche fatte. Potete farlo selezionando l'opzione "Salva Impostazioni" nel menu File.

Casella di controllo Richiedi all'utente.

La casella di controllo "Richiedi all'utente" diventa disponibile quando deselezionate la casella di controllo "Salva sempre impostazioni utente". Se selezionate la casella di controllo "Richiedi all'utente", allora SuperNova vi chiederà se volete salvare le modifiche ogni volta che chiudete SuperNova.

17.25 Finestra di dialogo Impostazioni Generali Touch Screen

Menu: Generale > Impostazioni Touch Screen

La finestra "Impostazioni Touch Screen" contiene le opzioni che potete usare per migliorare il vostro operare con uno schermo touch.

Scheda Generale.

- **Tempo doppio tocco.**
Questa impostazione controlla la durata tra il primo e il secondo tocco affinché il gesto sia considerato un doppio tocco. Potete aumentare il tempo permesso tra il primo e il secondo tocco muovendo il cursore scorrevole verso destra.
- **Margine instabile.**
Il margine instabile è la distanza che un tocco iniziale può avere prima che SuperNova pensi che stiate eseguendo un leggero tocco. Potete aumentare la distanza permessa muovendo il cursore scorrevole verso destra.

Scheda Ingrandimento.

- **Casella di controllo Visualizza Barra Touch.**
La barra Touch di SuperNova è una barra strumenti touch che appare nella parte inferiore dello schermo quando eseguite un singolo tocco con 3 dita. Potete usare un gesto, ma potete anche controllare l'aspetto della Barra Touch regolando lo stato di questa casella di controllo.

148 **Errore. Per applicare Heading 1 al testo da visualizzare in questo punto, utilizzare la scheda Home.**

- **Cursore Tocco per movimento inerziale.**
Con un leggero tocco con un dito spostate lo schermo ingrandito con movimento inerziale. Più veloce eseguite il tocco, più rapido sarà lo scorrimento dello schermo di SuperNova. Questo cursore scorrevole controlla il livello di resistenza che SuperNova applica al movimento. Potete ridurre il livello di resistenza muovendo il cursore scorrevole verso destra.
- **Cursore per Larghezza Zona Scorrimento Automatico.**
La "Larghezza Zona Scorrimento Automatico" è la distanza che il vostro dito deve avere dal bordo dello schermo prima che SuperNova inizi a visualizzare automaticamente il resto dello schermo. Potete aumentare la dimensione del margine muovendo il cursore scorrevole verso destra.
- **Cursore per Velocità Zona Scorrimento Automatico.**
La "Velocità Zona Scorrimento Automatico" imposta quanto velocemente SuperNova inizi a far scorrere automaticamente quando il vostro dito entra nella zona di scorrimento automatico. Potete aumentare la velocità di scorrimento muovendo il cursore scorrevole verso destra.
- **Cursore Tempo massimo per gesto.**
The "Pass-Through Timeout" è il lasso di tempo prima del quale una pressione diventa un gesto.
- **Casella di controllo Scorri Automaticamente Applicazioni.**
Questa impostazione controlla se un leggero tocco possa far scorrere automaticamente il contenuto all'interno della finestra applicazione quando la finestra ingrandita è al bordo dello schermo. Per esempio, se state leggendo una pagina web e la finestra ingrandita è nella parte inferiore dello schermo, se eseguite un leggero tocco, la pagina web scorrerà automaticamente, visualizzando molto più contenuto. Le applicazioni che supportano questa funzionalità includono Internet Explorer, Adobe Reader e Microsoft Word.

Scheda Tastiera sullo Schermo.

Casella di controllo Apertura Automatica in Desktop App. SuperNova mostra automaticamente una tastiera sullo schermo quando avete bisogno di scrivere e non avete una tastiera collegata al dispositivo. Potete disattivare la visualizzazione automatica della tastiera sullo schermo deselegzionando questa impostazione, quando usate applicazioni desktop. Con questa impostazione disattivata, potete comunque attivare la tastiera sullo schermo in qualsiasi momento toccando il pulsante Tastiera nella Barra Touch di SuperNova o nell'area Notifica di Windows.

- **Lista Schema Colore.**
Potete modificare l'aspetto della tastiera a video di SuperNova scegliendo uno schema colore alternativo dall'elenco. Gli schemi colori presenti permettono combinazioni ad alto contrasto per poter vedere meglio la tastiera.

17.26 Finestra di dialogo Opzioni Generali Avanzate

Menu: Generale > Opzioni Avanzate

E' possibile specificare le impostazioni per diverse funzioni di SuperNova selezionando Opzioni nella finestra di dialogo "Opzione Generali Avanzate".

Scheda Configurazione Sistema

Impostazioni del motore di ingrandimento

- **Impostazioni del motore di ingrandimento**
La finestra di dialogo Impostazioni motore di ingrandimento consente di modificare il motore di ingrandimento di SuperNova per ottenere prestazioni ottimali per il sistema operativo e l'ambiente in uso in caso di problemi di prestazioni di ingrandimento.

La casella di gruppo sistema di ingrandimento offre quattro opzioni: Automatico, Gestione finestre desktop agganciato, sistema di

ingrandimento alternativo e acquisizione grafica Windows. Per quasi tutti gli utenti l'impostazione migliore è automatica. Windows Graphics Capture è la soluzione migliore per i sistemi che eseguono Windows 11 24H2 o Windows Server 2022 build 20348 e versioni successive. Hook display Window Manager è la soluzione migliore per i sistemi Windows 10. Il sistema di ingrandimento alternativo è un sistema di fallback se si riscontrano problemi con uno degli altri due sistemi di ingrandimento.

Le opzioni della casella di gruppo prestazioni si applicano solo alle modalità Windows Graphics Capture e sistema di ingrandimento alternativo. Automatico selezionerà automaticamente le prestazioni migliori se il PC è attualmente collegato all'alimentazione e a risparmio energetico se il PC è attualmente in modalità risparmio energetico. Le prestazioni migliori vengono eseguite alla velocità massima dei fotogrammi. La funzione risparmio energetico riduce sia la velocità di uscita che la velocità di acquisizione dei fotogrammi per ridurre il carico della GPU e della CPU. (Questa impostazione è consigliata per gli ambienti Citrix e desktop remoto quando sono presenti più utenti sullo stesso server). Bilanciato è da qualche parte nel mezzo.

- Pulsante Impostazioni Windows.
SuperNova fa alcune modifiche al sistema per garantire una miglior accessibilità. Potete disabilitare tutte le modifiche fatte selezionando questo pulsante per aprire la finestra di dialogo "Impostazioni di Windows" e deselezionando gli elementi elencati.

Scheda Impostazioni Riconoscimento

- Casella di controllo Permetti mapping remoto.
Potete abilitare il mapping remoto selezionando questa casella di controllo. Questo permette ai computer che attivano l'utilità Dolphin remote training di collegarsi al vostro computer.
Per ragioni di sicurezza, se abilitate questa opzione, sarà automaticamente disattivata all'uscita da SuperNova.

Casella di controllo Leggi in colonne se presenti.
Potete organizzare lo schermo in colonne utilizzando il sistema interno di rilevamento di SuperNova selezionando questa casella di controllo. Questo influenza le opzioni di lettura in SuperNova nelle aree senza Document Object Model (DOM).

Indice

A

Accesso alla barra degli strumenti Impostazioni del Visualizzatore · 53
 Accesso alla chat chiedi all'ai dell'immagine · 75
 Acquisizione dell'immagine del visualizzatore · 60, 68
 Aspetto del Pannello di Controllo · 138
 Attivare il Visore · 51, 62
 Avvia Riga Continua · 31
 Avviare lettore documenti · 35
 Avviare SuperNova · 5
 Avviare SuperNova per la prima volta · 5
 Azioni · 79

B

Barra Touch di SuperNova · 73
 Blocco dell'immagine · 59, 67

C

Cambia Map file · 41
 Cambia Modalità Ingrandimento · 15
 Cambiare i colori dell'immagine · 57, 66
 Cancella un'Area Bloccata usando la tastiera · 24
 Chiudere il pannello di controllo di SuperNova · 11
 Chiudere Lettore documenti · 38
 Chiusura della finestra Chat immagine · 76
 Collega e Visualizza con Telecamera · 49
 Collega e Visualizza della Lavagna Interattiva · 61
 Collegarsi al computer del presentatore · 61
 Comandi tastiera del Lettore di SuperNova · 46
 Comandi tastiera per muoversi nel Pannello di Controllo di SuperNova · 8
 Comprensione delle immagini con l'intelligenza artificiale · 75
 Conflitti tasti rapidi · 97
 Connetti e visualizza · 49
 Consente di attivare o disattivare l'ingrandimento · 13
 Controllare l'autofocus · 58
 Controllo generale degli aggiornamenti · 134
 Creare finestre ingrandite statiche per visualizzare informazioni · 22
 Creare Impostazioni Applicazione · 39
 Creare Impostazioni Situazione · 40

Creare un'Area Bloccata usando il mouse · 25
 Creare un'Area Bloccata usando la tastiera · 23

D

Digitare su un touch screen · 73
 Dire a SuperNova di ignorare la prossima pressione di un tasto · 97
 Disattivare i tasti rapidi di SuperNova · 97

F

Fai una domanda · 76
 Fai una domanda sull'immagine... · 45, 60, 68
 File Impostazioni · 39
 Finestra Chat immagine · 75
 Finestra di dialogo · 119
 Finestra di dialogo Edita Map File. · 108
 Finestra di dialogo Generale Tastiera · 135
 Finestra di dialogo Generale nel Pannello di Controllo · 137
 Finestra di dialogo Impostazioni Generali Aggiornamento · 135
 Finestra di dialogo Impostazioni Generali Touch Screen · 140
 Finestra di dialogo Impostazioni Nuova Situazione · 105
 Finestra di Dialogo Ingrandimento Monitor Multipli · 125
 Finestra di dialogo Modifica Impostazioni Applicazioni · 108
 Finestra di dialogo Modifica Impostazioni Situazione · 107
 Finestra di dialogo Nuove Impostazioni Applicazione · 105
 Finestra di dialogo Nuovo Map · 106
 Finestra di dialogo Opzioni Avanzate Ingrandimento · 127
 Finestra di dialogo Opzioni Evidenziato per Ingrandimento · 113
 Finestra di dialogo Opzioni Generali Avanzate · 142
 Finestra di dialogo Preferenze Generali di Avvio · 139
 Finestra di dialogo Puntatori Mouse Ingranditi · 116
 Finestra di dialogo Trova elementi · 133

G

Gesti con touch screen · 72
 Guida da ZoomText a SuperNova · 102

154 Errore. Per applicare Heading 1 al testo da visualizzare in questo punto, utilizzare la scheda Home.

Impostazioni del motore di ingrandimento · 143
Impostazioni Lavagna Interattiva · 68
Impostazioni nel Pannello di Controllo di SuperNova · 10
Impostazioni telecamera · 61
Ingrandimento Finestra di dialogo Configura Schema
 Colore Personalizzato · 109
Ingrandire l'immagine nel Visore · 55, 65
Ingranditore · 13
Installazione e Set Up · 5
Introduzione al pannello di controllo di SuperNova · 7

L

Lente di ingrandimento · 80
Lettore Documento · 35
Lettore Documento Impostazioni ingrandimento · 117
Lettura del controllo · 36
Lista Utilità · 89

M

Media · 45
Media chiedi ad ai · 45
Media EasyReader · 46
Miglioramento della qualità dell'immagine · 57
Migliorie dello schermo. · 27
Modifica Script · 109
Modifica un'Area Bloccata usando la tastiera · 24
Modificare il colore, il carattere e gli elementi visualizzati
 in Riga Continua · 33
Modificare l'aspetto del pannello di controllo di
 SuperNova · 11
Modificare le dimensioni dell'ingrandimento · 14
Modificare le dimensioni e la posizione della finestra
 ingrandita · 16
Mostra o Nascondi Aree Bloccate · 26
Mostrare e Nascondere la Barra Strumenti Visore · 54, 64

N

Note di rilascio più recenti... · 134
Nuovo Script · 107

P

Pagina Migliorie · 132
Pannello di Controllo di SuperNova · 7
Panoramica della posizione della finestra ingrandita · 22
Passaggio dal Visualizzatore al desktop · 52, 63
Passaggio dallo zoom digitale a quello ottico · 58

Porre una domanda su un'immagine negli Appunti di
 Windows · 46
Preparare la postazione di lavoro · 50

R

Regolare l'intensità del tocco · 74
Regolazione della finestra della lente di ingrandimento ·
 84
Regolazione della posizione e delle dimensioni del
 visualizzatore · 52
Rendere il puntatore più facile da vedere · 29
Rendere la messa a fuoco più facile da vedere · 28
Rendi lo schermo più visibile · 27
Riassegnare un tasto rapido di SuperNova · 98
Riferimenti · 105
Riga Continua · 87
Rotazione dell'immagine nel Visualizzatore · 56

S

Salva modifiche impostazione · 41
Scorri testo in Riga Continua · 32
Seguire i movimenti del presentatore · 67
Selezionare una telecamera in SuperNova · 50
Strumento di ricerca delle notifiche · 77, 101
Strumento di ricerca delle notifiche generali · 134

T

Tasti di navigazione rapida · 90
Tasti di scelta rapida generali · 136
Tasti di scelta rapida. · 139
Tasti Rapidi · 79
Tasti Rapidi di Navigazione per Microsoft Word · 90
Terminologia per Touchscreen · 71
Touchscreen · 71
Trovare una telecamera e un supporto idonei · 50

U

Usare la vostra telecamera con SuperNova · 51
Uscire da SuperNova · 5
Uscire dai tasti di scelta rapida a livelli · 91
Utilizzo di trova notifiche · 77, 101

V

Vista linea · 31

Errore. Per applicare Heading 1 al testo da visualizzare in questo punto, utilizzare la scheda Home. 155

Visualizzare altre parti dell'immagine · 56, 66
Visualizzare altre parti dello schermo · 18

Visualizzare il computer del presentatore · 62